

# Rapport d'activités C'ETAIT EN 2017

## Le Mot du Président : transmission



Mon premier mot s'adresse à mon prédécesseur Jean-Paul AMOUDRY, Président de la SEA depuis 1992. Je veux saluer ici son engagement sans relâche pour la cause alpestre dans le cadre

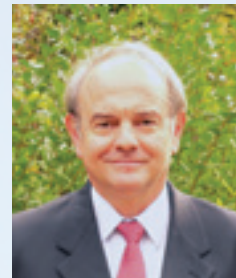
de ses mandats de Maire, Président de Communauté de Communes, Conseiller général puis départemental et Sénateur.

Je remercie le Conseil d'Administration de m'accorder sa confiance en me transmettant la relève. Toute l'expérience des administrateurs et de l'équipe professionnelle sera nécessaire pour les défis à relever : poursuivre la structuration foncière, les investissements pour rendre les alpages attractifs pour nos productions de qualité et pour favoriser de nouvelles installations. Je n'oublie pas la mission d'accueil d'un public toujours croissant mais souvent porteur de visions simplistes. C'est à la SEA de faire œuvre de pédagogie pour rappeler les fondamentaux du travail des alpagistes.

2017 est la première année de mise en œuvre du nouveau schéma des Espaces Naturels Sensibles. C'est pour moi l'occasion de remercier le Département pour sa confiance renouvelée à l'égard de la SEA.

2018 nous attend avec le renouvellement des derniers Plans Pastoraux Territoriaux. La mobilisation de la Région et des fonds européens constituera également un enjeu auquel nous nous attèlerons avec nos collègues des départements pastoraux voisins.

Guy CHAVANNE



Ma délégation à l'Agriculture au Conseil Départemental de la Haute-Savoie m'a incité à « passer le relais » en ce début 2017.

Ces 25 années de Présidence

m'ont permis de vivre, avec les acteurs du pastoralisme, deux décennies et demi de projets, de rencontres et d'échanges, parfois de luttes pour faire reconnaître jusque dans la loi l'intérêt général du pastoralisme comme « activité de base de la vie montagnarde et comme gestionnaire central de l'espace montagnard ».

Dans cette année 2017, a aussi été lancée la réflexion sur les actions pastorales à partager dans le cadre de la compétence du Conseil Savoie Mont-Blanc. J'ai le plaisir de souligner la qualité des échanges pour dégager les complémentarités entre les spécificités de nos départements savoyards, et les plus-values que peut apporter le Conseil Savoie Mont-Blanc dans un contexte Rhônalpin élargi à l'Auvergne.

Nul doute que les administrateurs de la SEA et l'équipe professionnelle répondront aux nouveaux défis de la réorganisation territoriale autour du Président, notre ami Guy CHAVANNE qui saura apporter toute son expérience. Je reste évidemment en contact direct et poursuivrai mon fidèle soutien aux espaces pastoraux et ceux qui les font vivre.

Avec mes vifs et sincères encouragements.

Jean-Paul AMOUDRY

## Sommaire

■ Politique départementale 2  
■ Politique régionale 4

■ Foncier Pastoral 6  
■ Sensibiliser les publics 8

■ Zoom sur... 10  
■ La vie de la structure 12



# Politique départementale en faveur de la qualité des sites, des paysages et des milieux naturels

Avec le nouveau schéma départemental des Espaces Naturels Sensibles, le soutien à la politique pastorale est réparti dans plusieurs fiches actions, l'alpage étant identifié comme l'un des milieux prioritaires.



## Quels sont les travaux et projets éligibles ?

- Investissements pastoraux : voirie pastorale, eau, bâtiments d'alpage indispensables à la gestion pastorale, gestion des effluents, reconquête, petits aménagements pour l'accueil du public et ajustements locaux du PDIPR
- Acquisitions de parcelles
- Diagnostics et études
- Plans et outils de sensibilisation

## Bilan 2008-2015

FOCUS

**126 unités pastorales** (soit 12 723 hectares) ont fait l'objet d'un soutien par la politique départementale

**530 000 € de subventions** en moyenne annuelle

**306 ha** acquis par des Collectivités dans le cadre du Conservatoire des Terres Agro-Pastorales de Haute-Savoie

**Soutien à des actions innovantes :** Troupeau d'Intérêt Collectif, Groupement d'Intervention Foncière

## Le nouveau schéma départemental des Espaces Naturels Sensibles 2016-2022

Adopté en 2016 par le Département, ce nouveau Schéma est issu d'un important travail de bilan largement partagé avec les différents partenaires et qui a mis en avant deux enjeux majeurs :

- une croissance du territoire qui implique des pressions sur les espaces naturels et les paysages,
- un patrimoine exceptionnel à préserver et à partager.

Durant cette phase de construction, le Département a poursuivi son soutien aux espaces pastoraux en accompagnant les communes et les Associations Foncières Pastorales dans leur projet de sécurisation et de pérennisation des alpages.

Au-delà de l'ambition d'une nouvelle gouvernance, en recherchant l'exemplarité dans ses actions (24 actions nouvelles sur un plan d'actions qui en compte 57), en développant des outils et en ayant une communication renforcée, le Département souhaite conforter son Réseau d'Espaces Naturels Sensibles (ENS) et poursuivre la mise en place de Contrats de Territoire Espaces Naturels Sensibles (CTENS), outil mobilisé à mi-parcours du précédent Schéma.

Les collectivités locales sont pilotes d'un programme d'actions qu'elles élaborent en faveur des espaces naturels et de la biodiversité. Il constitue une feuille de route pour leur

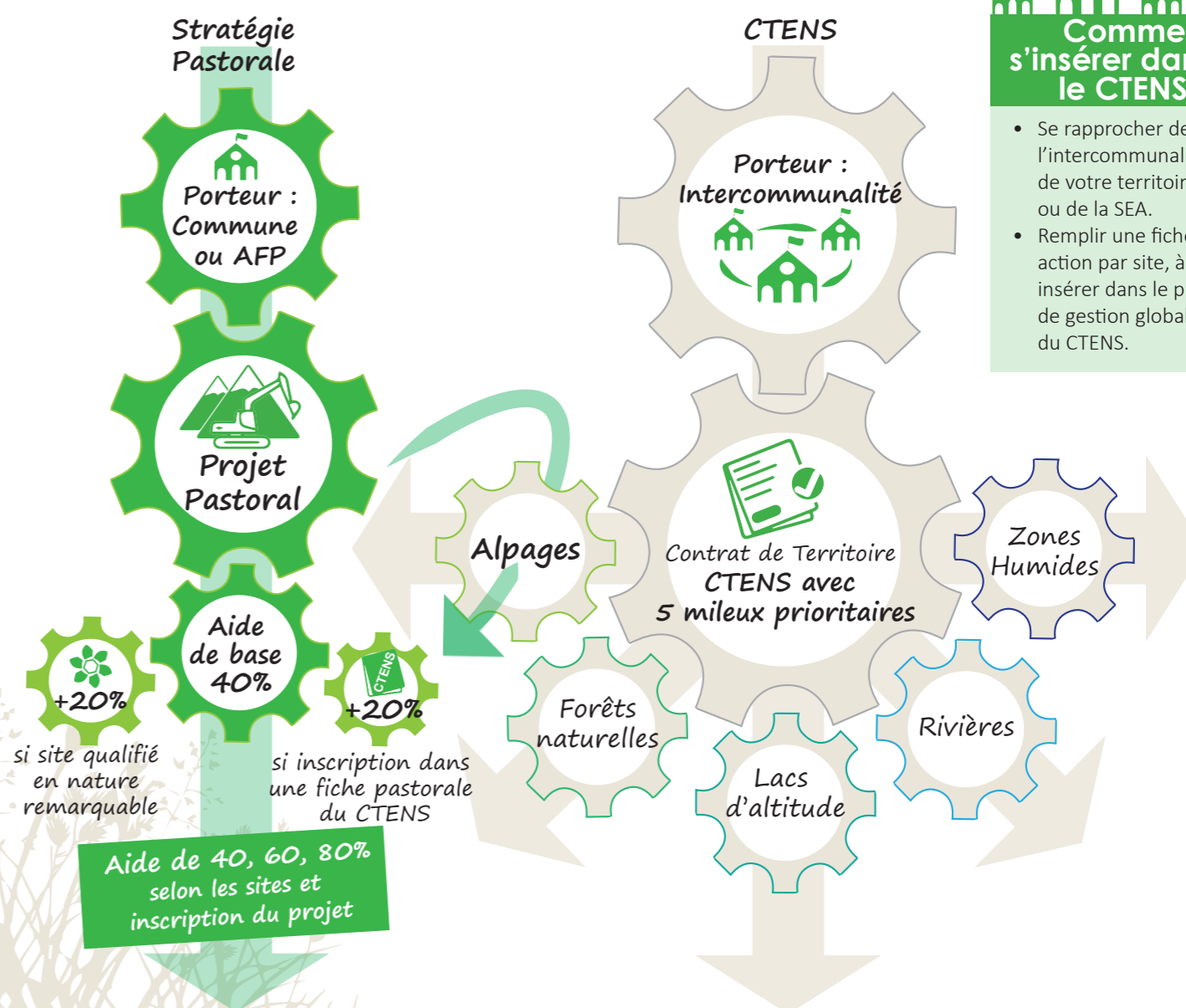
préservation et leur mise en valeur pour 5 ans avec un appui renforcé du Département (animation, ingénierie et financement). A l'heure actuelle 6 CTENS ont été signés lors du premier Schéma, soit 18,5% de la Haute-Savoie.

Le soutien à la politique pastorale s'inscrit dans cette approche territoriale et collective où le Département encourage les intercommunalités à mettre en place une stratégie pastorale afin d'obtenir une bonification des aides. ■

Plus de renseignements : <https://www.hautesavoie.fr/le-conseil-départemental/le-département/environnement-et-développement-durable>



## Cadre d'intervention du Département sur les milieux pastoraux



## Comment s'insérer dans le CTENS ?

- Se rapprocher de l'intercommunalité de votre territoire ou de la SEA.
- Remplir une fiche action par site, à insérer dans le plan de gestion global du CTENS.

- En 2017 :**
- 459 110 € de subventions
  - 20 opérations en alpages portées par 14 maîtres d'ouvrage publics (Communes, AFP)
  - 700 000 € de travaux
    - reconquête pastorale, eau, voirie pastorale
    - traitement des effluents,
    - conservation des bâtiments à usage pastoral
    - équipements d'ouverture au public et de sensibilisation
    - études de faisabilité

# Les espaces pastoraux dans la Programme de Développement rural 2014-2020

# politique régionale

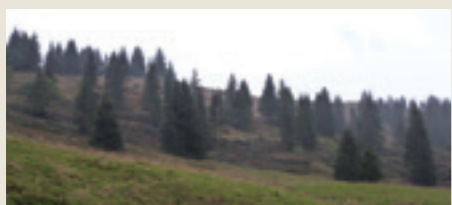
Malgré une année de programmation assez perturbée, les acteurs pastoraux ont encore une fois montré leur capacité d'adaptation pour mener des améliorations pastorales exemplaires ainsi que leur fort engagement en faveur des nouvelles mesures agro-environnementales.

## Améliorations pastorales, quelques exemples

Afin de respecter les règles d'éligibilité, ces porteurs de projets ont du :  
- faire appel à un maître d'œuvre pour les travaux relatifs aux aménagements d'accès ou à l'adduction d'eau, et pour l'ensemble des projets  
- réaliser une consultation environnementale (technicien des Espaces Naturels ou site Natura 2000, ASTERS).



AFP du Mont-Charvin : amélioration de l'accès principal, alpage de l'Aulp de Marlens (Le Bouchet)



Commune des Gets : Reconquête pastorale sur l'alpage du Mont Caly



AFP du Mont-Salève : sécurisation de la ressource en eau, alpage du Petit Pommier (Beaumont)

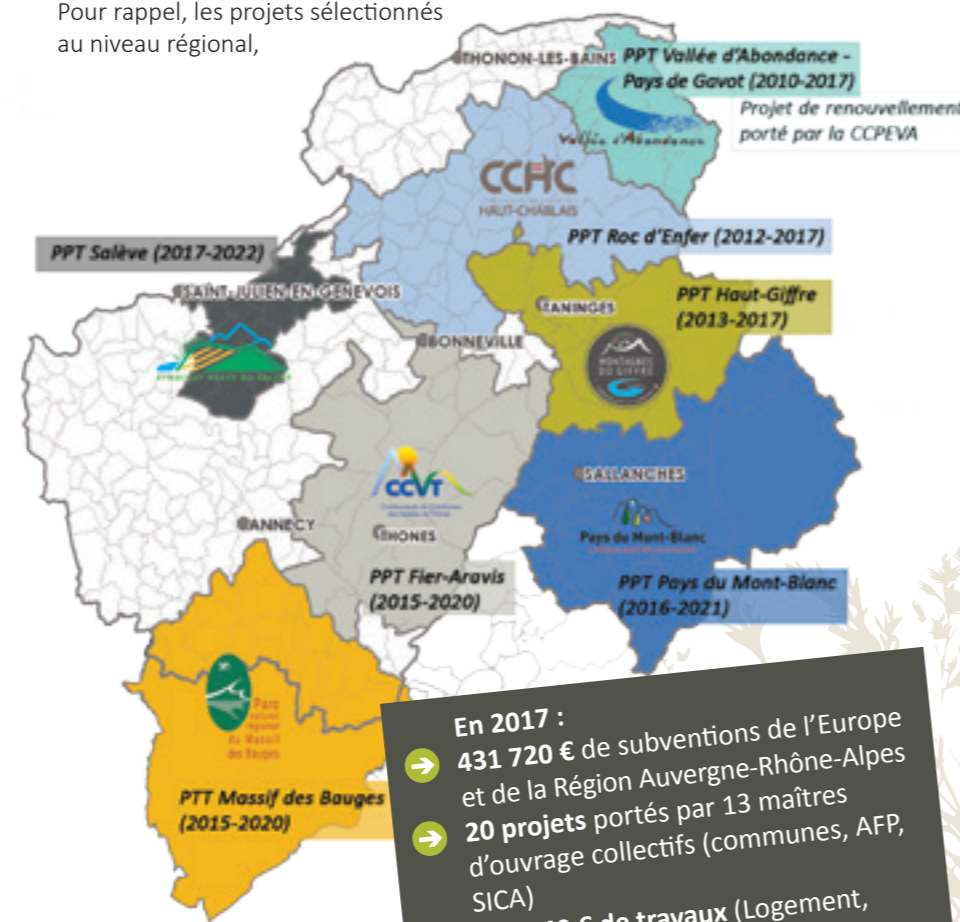
## Mesure 07.61 « Mise en valeur des espaces pastoraux »

Le nouvel exécutif de la grande Région Auvergne-Rhône-Alpes a confirmé sa volonté de maintenir l'accompagnement des investissements pastoraux dans le cadre du dispositif Plan Pastoral Territorial.

Toutefois, la SEA ainsi que l'ensemble des membres du Réseau ont poursuivi les échanges avec les services de la Région afin de tenter d'assouplir les procédures d'instruction qui représentent aujourd'hui un véritable frein à la réalisation de nombreux projets. Pour rappel, les projets sélectionnés au niveau régional,

après avis d'un comité de sélection (3 réunions par an) doivent répondre à 3 principes : coopération, autonomie, et éco-responsabilité.

A l'échelle de la Haute-Savoie, après un important travail de bilan et de reconstruction d'une programmation quinquennale en 2017, le Syndicat Mixte du Salève a renouvelé sa Convention d'Objectifs jusqu'en 2022. Trois territoires mènent actuellement une réflexion sur ce travail pour 2018 (Vallée d'Abondance-Pays de Gavot, Roc d'Enfer et Haut-Giffre). ■



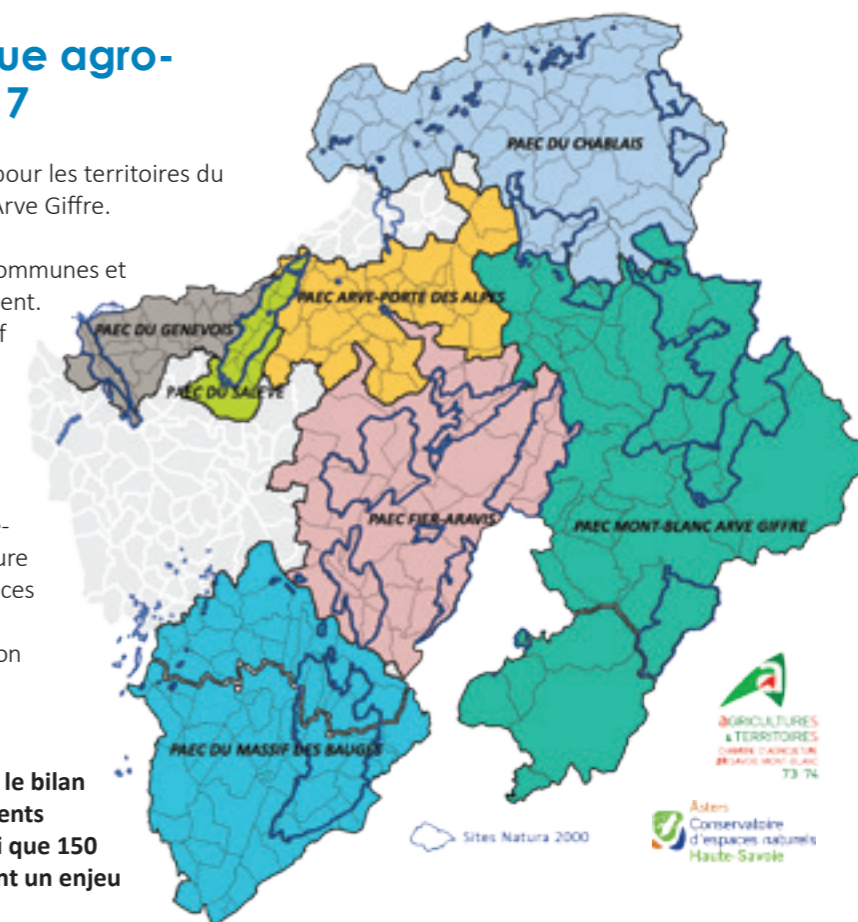
En 2017 :  
→ 431 720 € de subventions de l'Europe et de la Région Auvergne-Rhône-Alpes  
→ 20 projets portés par 13 maîtres d'ouvrage collectifs (communes, AFP, SICA)  
→ 621 940 € de travaux (Logement, Eau, Accès, Débroussaillage)

## Mise en œuvre de la politique agro-environnementale 2015-2017

2017 marque la dernière année d'engagement pour les territoires du Chablais, Arve Porte des Alpes et Mont-Blanc Arve Giffre.

Au total, 7 PAEC portés par les Communautés de Communes et Syndicats Mixtes couvrent la majorité du département. Les espaces pastoraux sont au cœur de ce dispositif avec deux Mesures Agro-Environnementales et Climatiques (MAEC) : l'une relative aux groupements pastoraux, l'autre à la mise en œuvre d'un « Plan de gestion pastoral » propre à chaque alpage en site Natura 2000. Les territoires, accompagnés par la SEA de la Haute-Savoie, la Chambre Interdépartementale d'Agriculture Savoie Mont-Blanc et ASTERS-Conservatoire d'Espaces Naturels de Haute-Savoie, ont réalisé un important travail de sensibilisation et d'information à l'attention des exploitants concernés, pour leur proposer une contractualisation volontaire sur 5 ans.

Au terme de ces 3 années de contractualisation, le bilan est très positif puisque la majorité des groupements pastoraux de Haute-Savoie se sont engagés ainsi que 150 exploitants-alpagistes à l'échelle des 6 PAEC ayant un enjeu pastoral. ■



## FOCUS



**Stéphane Bouvet,**  
Maire de Sixt-Fer-à-Cheval,  
Président de la Communauté de communes des Montagnes du Giffre

La CCMG permet aux agriculteurs des espaces pastoraux de souscrire aux nouvelles MAEC, grâce au PAEC validé en 2016. Ce dispositif, conventionné avec la Région, permet à notre territoire supra-intercommunal comptant 5 communautés de communes de soutenir une agriculture rurale et agro-environnementale. Ces aides permettent d'accompagner les alpagistes du Giffre, en renforçant leurs pratiques, pour la plupart déjà existantes, privilégiant la biodiversité. En s'inscrivant dans ce dispositif les agriculteurs et la collectivité participent à leur échelle à l'économie locale du territoire et au maintien des milieux pastoraux, paysages caractéristiques de notre vallée.



**Eric DURR,**  
Technicien des Espaces Naturels  
Syndicat Mixte du Salève

Le Syndicat, en tant qu'animateur du PAEC (460 hectares contractualisés) et opérateur Natura 2000, mène des actions de sensibilisation auprès des agriculteurs et du grand public au travers de formations et d'un futur concours des prairies fleuries. D'autre part, afin d'ajuster au mieux le chargement en bétail par rapport aux enjeux de biodiversité et de qualité des eaux, le SMS travaille avec la filière gestion et protection de la nature de la Haute Ecole du Paysage de l'Ingénierie et de l'Architecture de Genève (HEPIA), pour mieux connaître l'état de conservation et la valeur fourragère des milieux prairiaux, des pâturages boisés feuillus et des ourlets (lisières).

## Témoignages



# Préserver le foncier pastoral et

# accompagner le collectif

Dispositif FOCUS

## Le conservatoire des Terres Agro-Pastorales de Haute-Savoie

Cette politique volontariste de protection et de conservation des terres agro-pastorales, initiée en 2001 par la SEA de Haute-Savoie, avec le soutien déterminant du Département de la Haute-Savoie, est rendue possible grâce à la « veille foncière » tenue entre les organismes spécialistes du foncier rural (SAFER, CASMB, SEA74) et l'engagement des collectivités territoriales.

**Le contexte haut-savoyard de forte pression foncière, y compris sur les chalets d'alpages, nécessite ce dispositif soutenant l'acquisition d'alpages par les collectivités locales, en vue de leur préservation et de leur mise en valeur pastorale.**

En 2017, la SEA 74 a accompagné trois collectivités dans leur projet d'acquisition (Le Bouchet Mont-Charvin, Le Grand-Bornand et le Grand Anney).



La croissance du territoire haut-savoyard et le partage des espaces naturels nécessitent de poursuivre la protection des espaces pastoraux et de structurer l'activité agro-pastorale.

## Alpage-Ecole des Alpes du Nord Alpage de Grand Montagne (Serraval)

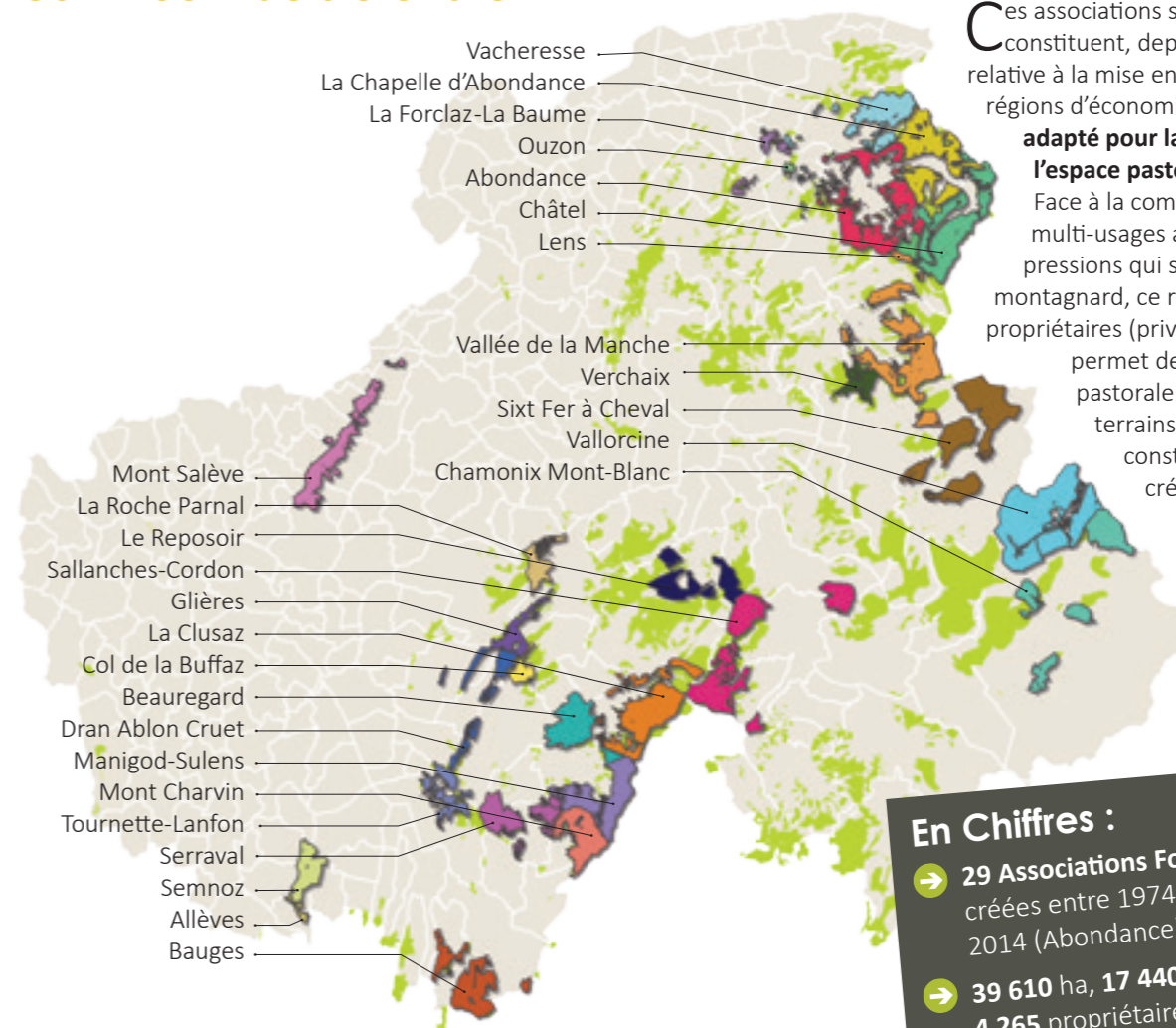
Le dispositif de Conservation des Terres Agro-pastorales (voir encadré ci-contre) a été mis en œuvre pour éviter la perte de compétence laitière de cet alpage. La Communauté de Communes des Vallées de Thônes s'est positionnée en acquérant le bâti et les 65 ha de pâturage et bois. Cette acquisition foncière est réalisée avec l'aide financière déterminante du Département au titre du schéma des ENS (voir p. 2).

En partenariat avec le Lycée Agricole de Contamine-sur-Arve et l'ENILV, ce site permettra de reconstituer l'Alpage-Ecole précédemment en place à Morzine. Ces établissements étant placés sous la compétence régionale de l'enseignement, la Région AURA investit sur la réalisation des travaux complémentaires nécessaires à l'accueil des élèves-stagiaires.

L'objectif partagé des partenaires est de créer un site pastoral laitier avec transformation fromagère de référence permettant la formation et l'innovation pastorale, forestière et environnementale. La volonté des acteurs du projet : assurer la pérennité foncière et de fonctionnement par un conventionnement à long terme de 30 ans. ■



## Les Associations Foncières Pastorales autorisées continuent de s'étendre



Ces associations syndicales autorisées constituent, depuis 1972 (première loi relative à la mise en valeur pastorale des régions d'économie montagnarde), l'outil adapté pour la gestion intégrée de l'espace pastoral et forestier. Face à la complexité foncière, aux multi-usages ainsi qu'aux diverses pressions qui s'exercent sur l'espace montagnard, ce regroupement de propriétaires (privés et publics), permet de conforter l'activité pastorale et de gérer les terrains dans le périmètre constitué : amélioration et création d'équipements, structuration des relations avec les exploitants agricoles et avec les autres acteurs... ■

### En Chiffres :

- ➔ 29 Associations Foncières Pastorales créées entre 1974 (Col de la Buffaz) et 2014 (Abondance)
- ➔ 39 610 ha, 17 440 parcelles, 4 265 propriétaires, 412 Unités Pastorales au sein de ces AFP
- ➔ 1 Union Départementale regroupant l'ensemble des AFP

### En 2017 :

- ➔ Intégration de 100 parcelles au sein de 3 AFP existantes représentant 715 hectares
- ➔ Projets de création d'AFP en cours

## Réunion d'informations et d'échanges auprès des Groupements Pastoraux



Deux sujets majeurs ont été partagés avec les 40 participants le 20 mars (19 Groupements Pastoraux représentés) :

- les transferts de droits à paiement de base (DPB), en présence de la Direction Départementale des Territoires de Haute-Savoie (DDT 74) et la Chambre d'Agriculture Savoie Mont-Blanc ;
- les aspects de santé animale en alpage, présentés par le Groupement de Défense Sanitaire (GDS) des Savoie et la Direction Départementale de la Protection des Populations (DDPP).

Cette réunion a permis d'élire M. Cédric DUSSOLLIER, nouveau représentant des GP au Conseil d'Administration de la SEA. ■





# Sensibiliser les publics à l'économie alpestre

De Janvier à juin

## Un Berger dans mon Ecole Haut-Giffre et Roc d'Enfer



Cette année, l'opération **UN BERGER DANS MON ECOLE** a encore remporté un vif succès puisque 2 opérations ont été conduites en Haute-Savoie dans le cadre des Plans Pastoraux Territoriaux : près de 550 enfants du CP au CM2 ont ainsi été sensibilisés à l'agriculture de montagne. A l'occasion des 2 journées de mutualisation organisées cette année, ce sont des classes du territoire des Montagnes du Giffre (250 enfants) qui se sont réunies le jeudi 11 mai à Mieussy, et des classes du territoire du Roc d'Enfer (300 enfants) le mardi 30 mai à Montriond.



## Des apprentissages riches et ludiques sur l'agriculture de montagne



Ces journées riches en activités ont permis aux enfants de présenter aux autres écoles leurs créations élaborées en classe sur le thème de l'agriculture de montagne : quizz, memory, maquettes, jeux des 7 familles, expositions, œuvres d'art ...

En plus de ces échanges, des professionnels étaient présents pour

proposer des ateliers de découverte : démonstration de chiens de troupeau, animaux de l'alpage, cor des Alpes, environnement montagnard, ou encore dégustation de fromage... Après un pique-nique bien mérité, les enfants ont pu assister à une déambulation puis à un spectacle envoûtant et pédagogique sur la montagne.

## Une opération sur l'année scolaire

De janvier à juin, les enfants ont suivi le fil de l'alpage sous différentes formes : des supports pédagogiques attractifs pour préparer les rencontres qui ponctuent l'opération, la visite d'un alpagiste en classe au plus proche de l'école, et pour certains un atelier en classe sur la découverte des fromages.

A l'initiative des enseignants et avec l'appui de la SEA et du Conseil Départemental, des visites à la ferme ou à l'alpage se décident parfois en cours de projet avec l'alpagiste, et prolongent alors l'opération jusqu'en juin. ■



## Pasto, le journal des p'tits bergers

En mai 2017, le nouveau numéro du *Journal des p'tit bergers* est arrivé, mettant à l'honneur les multiples métiers et casquettes des acteurs liés à la gestion des alpages.

Publié depuis 2006 avec les éditions Bayard, ce journal à destination des jeunes publics est réalisé dans le cadre du réseau Pastoral régional et est diffusé à l'échelle de la Région. Si ce journal pédagogique vous intéresse pour une diffusion gratuite dans vos réseaux, n'hésitez pas à nous contacter !



L'association poursuit son investissement dans la mise en œuvre d'actions de sensibilisation à destination de tous les usagers de l'alpage : touristes, habitants locaux, publics scolaires... L'objectif : faire prendre conscience et faciliter la compréhension des enjeux du pastoralisme sur notre économie montagnarde.

Juin



## Rando-Glières

Pendant 4 jours, 200 enfants ont rencontré les alpagistes du plateau des Glières et la SEA au travers d'une animation « Alpage ». Elle prend place aux côtés d'autres animations thématiques proposées aux 2000 enfants scolarisés participant aux Rando-Glières, organisées par le Département. ■

Juillet

## Emmontagnée à Blaitière, Chamonix

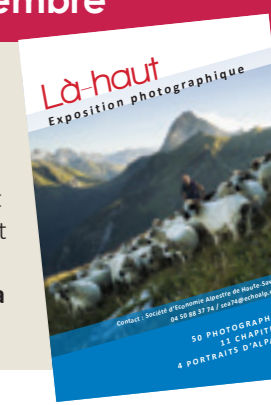


La SEA est intervenue lors de l'emmontagnée à l'alpage de Blaitière, organisée par la Communauté de Communes de Chamonix Mont-Blanc avec les Consorts et Alpagistes de la Montagne de Blaitière. L'atelier proposé invitait le public à découvrir l'alpage au travers des sens et à ouvrir l'œil sur des détails passant habituellement inaperçus. ■

FOCUS

## Exposition Là-Haut

L'exposition photographique « Là-Haut » a été accueillie durant la période estivale à l'Abbaye de Sixt-Fer-à-Cheval, puis durant l'automne à la Maison d'Argentière. Les 50 clichés de Pierre Witt mettant en valeur les systèmes d'exploitation de Haute-Savoie et leur diversité ont pu être observés par le Grand Public de juillet à novembre. Cette exposition vous intéresse pour vous aussi la présenter au public ? Contactez-nous.



## Les Foulées du Sel Chamonix

Pour la 7<sup>e</sup> fois, plus de 170 participants ont répondu à l'appel des Foulées du sel. La manifestation a affiché complet très rapidement, au regret de nombreux volontaires. 400 kg de sel ont donc été acheminés sur l'alpage par les porteurs bénévoles, aidant ainsi le berger et son troupeau à assurer l'entretien du domaine skiable, favoriser la biodiversité et le maintien des paysages ouverts. ■



Juillet à novembre

Août



## Au Bonheur des Mômes Le Grand-Bornand

La SEA était à nouveau présente au festival Au Bonheur des Mômes pour animer toute la semaine un espace en accès libre, visant à sensibiliser le public sur la gestion du milieu montagnard.

En collaboration avec Asters, et avec le soutien de l'Etat (FNADT), une exposition ludique et sensorielle à découvrir en famille sur le thème de Natura 2000 était ouverte toute la journée. Deux ateliers par jour pour les enfants de 8 à 12 ans étaient également animés, dont le jeu de société « Alpagiste en herbe » qui aborde la complexité de la gestion d'un alpage tout en s'amusant ! ■

## Itinéraires Alpestres Mont-Saxonnex

Pour la 2<sup>e</sup> année consécutive, la SEA a organisé un Itinéraire Alpestre sur l'alpage du Lac Bénit à Mont-Saxonnex. Au total, 33 personnes dont la moitié d'enfants ont participé à la sortie au cours de laquelle ils ont pu rencontrer les alpagistes du GAEC de la Vaudrenaz et se lancer sur un jeu de piste ludique et familial. ■

# Zoom sur...

## Des actions et des partenariats de la Haute-Savoie à l'Europe

### Actions et partenariats départementaux

#### Plan de gestion des zones humides

Praz-sur-Arly

**A** titre volontaire, la commune de Praz-sur-Arly a lancé un plan de gestion global en faveur des 72 zones humides répertoriées, couvrant près de 100 ha en majorité sur les alpages. Grâce au soutien financier du Département, de l'Agence de l'Eau et du Syndicat Mixte du Bassin Versant de l'Arly, l'étude et le programme réalisés vont notamment permettre de mener des actions de réhabilitation en lien étroit avec les éleveurs-alpagistes volontaires. ■



#### Schéma de desserte forestière

**L**a collaboration avec deux territoires (Communauté de Communes des Sources du Lac d'Annecy et Syndicat Mixte des Glières) et l'ONF doit permettre de constituer des schémas de desserte pour une mobilisation optimale des bois, tout en favorisant leur usage multifonctionnel et en conciliant les enjeux du territoire. ■



#### Troupeau d'intérêt collectif, Chamonix

**L'**AFP de Chamonix a confié à la SEA la mission de mise en place d'un Troupeau d'Intérêt Collectif (TIC) ayant pour objectif la reconquête de l'unité pastorale de la Flégère. L'alpage a donc accueilli cet été un troupeau ovin de 350 brebis. Cette action est menée en partenariat avec la Compagnie du Mont-Blanc et la Communauté de Communes de Chamonix Mont-Blanc, et sera renouvelée l'année prochaine. ■



#### Chantiers participatifs pour la restauration des milieux

**A**vec le soutien de la Fondation de France et la participation de jeunes en formation, la SEA organisait à l'automne des chantiers collectifs pour la reconquête pastorale à Chamonix et Sixt-Fer-à-Cheval. Ces chantiers s'effectuent en partenariat avec les Communes et les Réserves naturelles pour compléter le pâturage des troupeaux, en éliminant les broussailles non consommées par les animaux. ■



#### Valorisation agri-touristique dans les Aravis

**A**u sein du programme « Espaces Valléens », Saveurs des Aravis, AFTALP, la Communauté de communes des Vallées de Thônes et la SEA se sont associés pour croiser enjeux touristiques et enjeux agro-pastoraux avec les offices du tourisme, les animateurs du patrimoine et accompagnateurs en montagne. Ce projet s'est traduit par des séances de travail en salle et en alpage. ■



#### Convention rime avec concertation

**D**ans une logique de concertation de plus en plus importante pour un meilleur partage de l'espace, la SEA a cette année encore accompagné la mise en place de contrats de location entre propriétaires, exploitants et gestionnaires d'activités touristiques. Ainsi, dans la Vallée de la Manche, la signature de conventions pluriannuelles de pâturage a été concertée entre les propriétaires (via l'AFP), les alpagistes et les Sociétés des Remontées Mécaniques du Pléney et de Morzine/Avoriaz. ■

### Actions et partenariats inter-départementaux

#### Sem'Les Alpes

**L**a SEA poursuit la démarche de collecte, mise en culture et réensemencement avec des plantes locales pour restaurer les prairies de montagne. Ce partenariat à l'échelle alpine est conduit avec le Conservatoire botanique national alpin et l'IRSTEA. Parmi les sites restaurés en Haute-Savoie en 2017 : l'accès à l'alpage de Trebantaz (la Chapelle d'Abondance), l'alpage de Blaitière retourné par les sangliers (Chamonix) et la nouvelle piste de ski de fond sur les alpages des Glières. ■



#### Partenariat Agrifaune

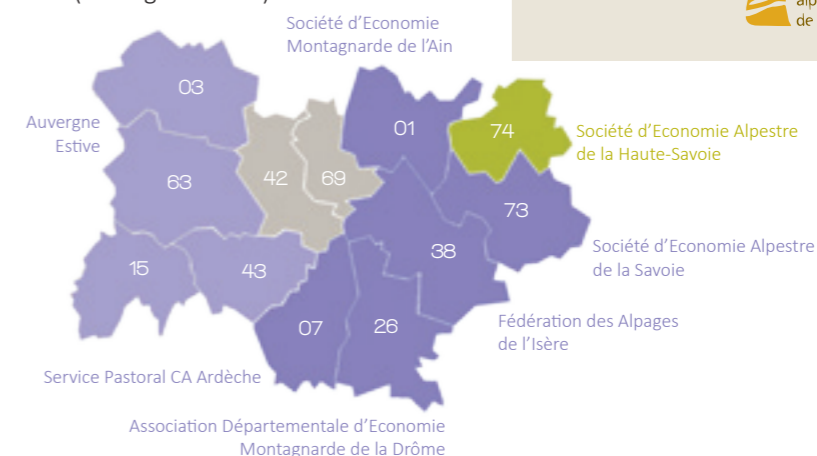
**C**ette année marque la fin de notre convention départementale. Elle aura permis depuis 2009 de développer une démarche partenariale conciliant agriculture de montagne performante et maintien de la petite faune de montagne. A partir de 2018, ce partenariat se fera à une nouvelle échelle grâce à la création du Groupe Technique National Agrifaune « Pastoralisme et petite faune de montagne » dont notre structure est membre.

Pour plus d'infos : <http://www.echoalp.com/agrifaune.html> ■



#### Réseau Pastoral régional

**L**e Réseau Pastoral a concentré cette année son action sur le maintien du dispositif des Plans Pastoraux Territoriaux (PPT), en lien avec les services de la Région. En effet dans le contexte de la réorganisation régionale, restait à confirmer le renouvellement des PPT. Par ailleurs, le réseau s'est élargi à l'Auvergne et a désigné aux côtés du Président Philippe CAHN (ADEM 26), deux Vice-Présidents : Albert TOURT (SEA73) et Jean-Michel VIGIER (Auvergne Estives). ■



### Programmes européens

#### Coopération transfrontalière

**L**es SEA 73 et 74 ainsi que les Cantons de Vaud, Fribourg et du Valais s'associent les trois prochaines années pour mutualiser leurs connaissances des pratiques pastorales de ces territoires transfrontaliers. L'objectif est de faire ressortir des savoir-faire efficaces et d'étudier la pertinence de leur reproductibilité. Ce projet, « Alpages ouverts sur l'avenir », s'inscrit dans un programme INTERREG Franco-suisse. ■



#### Les SEA accueillent les alpagistes suisses en Bauges

**L**es SEA de Savoie et de Haute-Savoie et le Parc des Bauges ont eu le plaisir d'accueillir la Société Vaudoise d'Economie Alpestre lors de son voyage estival d'août. Après une matinée de visites et exposés à la coopérative de Gruffy, les 150 alpagistes vaudois ont pu visiter les alpages du massif du Semnoz. ■



# Vie de la structure

On vous en parle...

## Le Syndicat ovin et caprin au Conseil d'Administration



L'Assemblée Générale de la SEA a adopté à l'unanimité l'entrée des syndicats des éleveurs de moutons et de chèvres au Conseil d'Administration. La conduite des petits ruminants en alpage existe depuis longtemps et est déterminante pour le maintien de l'ouverture des milieux. ■

## Collaboration entre techniciens et administrateurs

Une commission agro-pastorale a été créée au sein de la SEA réunissant les membres du bureau et l'équipe salariée, sous la présidence de François THABUIS. Ce groupe a pour objectif de travailler sur les questions techniques et d'actualité issues des territoires agro-pastoraux. Ses propositions alimentent les décisions et orientations du bureau. ■

## Hommage à...



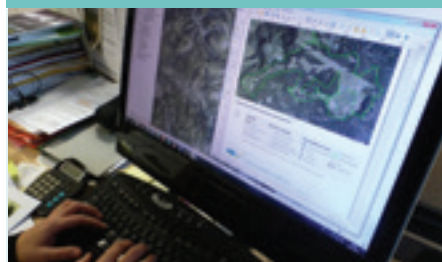
Vice-Président de la SEA de 1976 à 2004 au titre du Conseil Général, initiateur en 1995 de l'AFP de Châtel, récipiendaire de « l'Armoise d'Or » en 2004, **André Crépy** est décédé le 27 juin 2017 dans sa 85<sup>e</sup> année. La SEA souligne son engagement en faveur des espaces pastoraux. ■



## Forum des collectivités territoriales La Roche/Foron

La SEA tenait un stand les 20 et 21 Octobre, pour rencontrer les élus et techniciens des collectivités lors de ce rendez-vous incontournable associé au Congrès des Maires de la Haute-Savoie. ■

## Outils internes et externes



## Modernisation des bases de données

L'ensemble des données créées depuis de nombreuses années dans le cadre de notre base pastorale a fait l'objet d'une importante restructuration, grâce notamment au recrutement, en stage puis en CDD, d'un informaticien spécialisé, Jonathan FONDARD, qui a permis de moderniser cet outil essentiel pour la gestion des alpages, qualifiés espaces naturels de Haute-Savoie. ■



FOCUS

Départ

## André GAY, Technicien pastoral

38 années exercées au service de l'Economie Alpestre et une véritable expertise constituée au fil des années : création et animation des Associations Foncières Pastorales, relations de terrain et de long terme avec les gestionnaires des espaces pastoraux, accompagnement de centaines de chantiers et projets d'amélioration pastorale... Les membres du Conseil de la SEA et toute l'équipe professionnelle te remercient pour ton engagement et te souhaitent une belle retraite. ■

## Bourse Alpage

De janvier à juin, la Bourse Alpage diffuse gratuitement vos offres et recherches d'alpage (locations et pensions). Parution sur le site [echoalp.com](http://www.echoalp.com) et dans le bimensuel *Terres des Savoie*.

Consultation de la bourse en ligne : <http://www.echoalp.com/bourse-alpage.html> ■

## Bourse Emploi

Outil mutualisé à l'échelle régionale, la bourse Emploi recueille vos offres et demandes d'emploi, et vous met en relation pour y répondre.

Pour plus d'informations : <http://www.echoalp.com/bourse-emploi.html> ■

Rendez-vous sur [www.echoalp.com](http://www.echoalp.com) le site des Sociétés d'Economie Alpestre de Savoie et Haute-Savoie

## Société d'Economie Alpestre de la Haute-Savoie

Immeuble Genève-Bellevue ■ 105 avenue de Genève ■ 74000 ANNECY  
04 50 88 37 74 ■ [sea74@echoalp.com](mailto:sea74@echoalp.com)

