



C'ETAIT EN 2015...

Rapport d'activités

Le Mot du Président



Au cours de cette année 2015, les administrateurs et l'équipe de la SEA se sont employés à privilégier les relations avec les élus communaux et intercommunaux

issus des scrutins de 2014 et les élus départementaux du printemps 2015. Dans la poursuite de sa démarche ancrée sur les territoires, notre association a en effet souhaité être au plus près des acteurs de la profonde réforme structurelle que vivent nos collectivités : visites d'alpages avec les élus dans le cadre des Plans Pastoraux Territoriaux, journée des conseillers départementaux sur les alpages du Reposoir, Séminaire de clôture du programme Semences du Mont-Blanc à Morzine, Journées nationales de l'Association française de pastoralisme au Semnoz, Congrès des maires ruraux à Excenevex, Forum des collectivités de Haute-Savoie à la Roche-sur-Foron.

Ces visites et rencontres ont permis de partager avec les élus l'importance de nos espaces pastoraux pour les économies agricole et touristique de notre département, ainsi que leur rôle pour la préservation de la ressource en eau, des paysages et de la diversité biologique.

En 2016, la nouvelle Assemblée Départementale s'est donnée pour mission de renouveler le schéma des Espaces Naturels Sensibles en confirmant notamment la place des 70 000 hectares d'espaces pastoraux. Simultanément, la nouvelle Assemblée Régionale devrait construire un nouveau projet pastoral, intégrant à la fois son statut d'autorité de gestion des fonds européens et son élargissement à l'Auvergne.

La SEA sera présente aux côtés des élus, des éleveurs et de ses nombreux partenaires pour les importants rendez-vous de ces prochains mois.

Jean-Paul AMOUDRY

Forum des collectivités : la SEA de la Haute-Savoie au service des territoires



Durant les deux journées du Forum, l'équipe de la SEA a eu le plaisir d'accueillir sur son stand les nombreux élus, directeurs des services et techniciens des collectivités venus à la rencontre de leurs partenaires.

Confirmer un dossier en cours, prendre connaissance

des dernières modalités pour les aides aux investissements pastoraux, engager un projet pédagogique à l'échelle du territoire, rencontrer l'équipe des professionnels de la SEA, autant de motivations pour passer un moment sur le stand. Cette rencontre bisannuelle aura permis de conforter les échanges avec les communes et intercommunalités qui travaillent régulièrement avec la SEA, et aux élus issus des derniers scrutins de mieux connaître les services que la structure propose en faveur des espaces pastoraux.



Sommaire

→ Politique départementale Espaces Naturels Sensibles.....	p.2
→ Programme de développement rural régional.....	p.3
→ Agro-environnement.....	p.4
→ Zoom sur.....	p.5
→ Sensibiliser les publics.....	p.6
→ A votre service !.....	p.8

Politique départementale en faveur de la qualité des sites, des paysages et des milieux naturels



▲ Visite des conseillers départementaux à Sommier d'Aval, Le Reposoir, 9 septembre

Christian MONTEIL, Président du Conseil Départemental de la Haute-Savoie, a convié les conseillers départementaux sur ce site pour présenter 14 années de réalisations soutenues par la politique en faveur des Espaces Naturels Sensibles. Ils ont été accueillis par Marie-Pierre PERNAT, Maire du Reposoir, le GAEC Les Cabrettes, locataire de l'alpage et l'ancien Maire, Jean-Pierre BLANCHET.

Christelle PETEX, Vice-Présidente en charge du développement durable et Jean-Paul AMOUDRY, Délégué à l'Agriculture, **ont confirmé la reconnaissance des alpages en tant qu'Espaces Naturels Sensibles** bénéficiant du soutien financier au titre de la Taxe d'Aménagement. Les travaux ont été réalisés principalement avec les aides du Département, complétées par l'Europe et la Région et une part d'autofinancement de la Commune du Reposoir.

La Commune et l'AFP, avec l'appui de la SEA de la Haute-Savoie, ont ainsi su mettre en œuvre sur 14 années **un véritable programme en faveur de la pérennisation d'un espace agro-pastoral** (voir ci-contre) majeur pour son territoire, avec le retour d'une activité de transformation fromagère, **grâce au soutien déterminant de la politique pastorale départementale.**

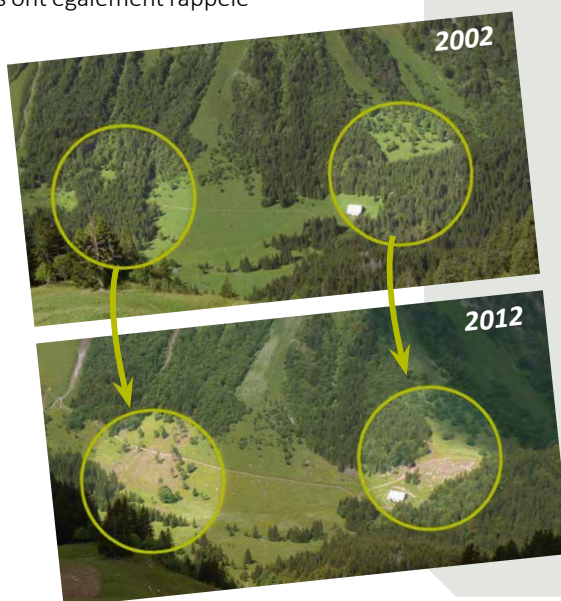
Les alpagistes du GAEC Les Cabrettes ont également rappelé l'importance de sensibiliser le grand public en faisant mieux connaître leur travail sur cet espace pastoral par l'accueil en alpage, ou encore au travers d'actions telles qu'«Un Berger dans mon Ecole» (voir page 6).

haute savoie
le Département



ESPACES
NATURELS
SENSIBLES

de Haute-Savoie



- En 2015 :
- 754 000 € de subventions
 - 43 opérations en alpages portées par 24 maîtres d'ouvrage publics (Communes, AFP)
 - 1 138 000 € de travaux
 - reconquête pastorale,
 - traitement des effluents,
 - conservation des bâtiments à usage pastoral
 - équipements d'ouverture au public et de sensibilisation

Historique

2002

Acquisition de l'alpage de Sommier d'Aval par la commune du Reposoir dans le cadre du dispositif de Conservation des terres Agro-Pastorales de Haute Savoie.

Intégration au périmètre de l'Association Foncière Pastorale (AFP) du Reposoir.

2008

Remise en valeur par un Troupeau d'Intérêt Collectif (800 ovins).

2009 à 2012

Réhabilitation du chalet permettant la transformation fromagère, le logement des alpagistes et l'alimentation en eau.

Poursuite des travaux de reconquête par la réfection de la desserte et la réalisation de travaux de réouverture de pâturage sur la forêt.

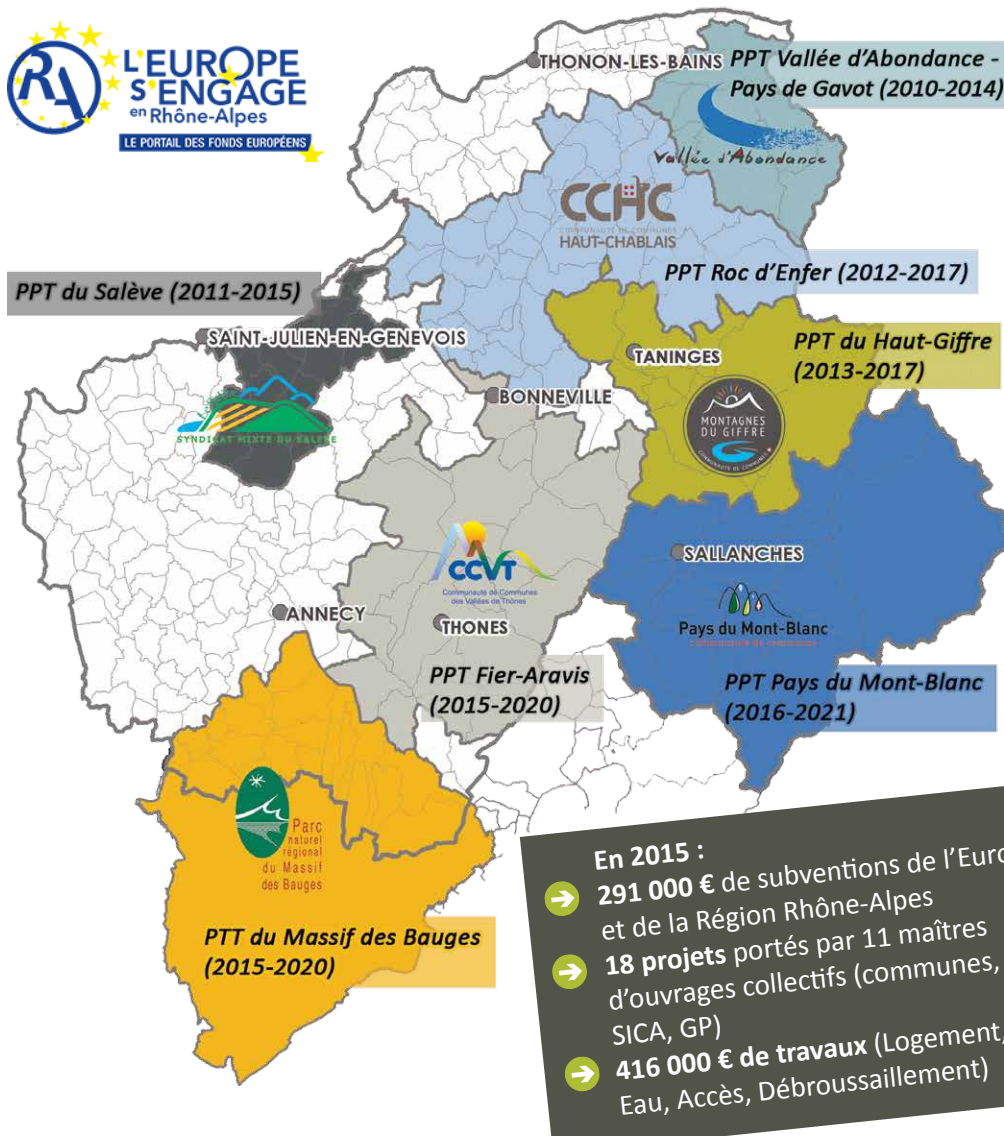
2015

Rénovation complète de la toiture du chalet.

Programme de Développement Rural

Rhône-Alpes 2014-2020

▲ Mesure 07.61 « mise en valeur des espaces pastoraux » en Haute-Savoie



Le Programme de Développement Rural de Rhône-Alpes (PDR-RA) 2014-2020, validé par la Commission Européenne le 17 septembre 2015, confirme le **soutien de l'Europe et de la Région en faveur des espaces pastoraux.**

Cette mesure s'inscrivant dans la continuité du précédent programme renouvelle le dispositif d'aides au sein des **Plans Pastoraux Territoriaux (PPT)** en faveur du pastoralisme, reconnu comme activité « garante d'une haute valeur naturelle et paysagère dans un contexte de multi-usages » (Extrait PDR-RA 2014-2020).

Cette action, au même titre que l'ensemble des mesures faisant appel à une aide de la Région et des fonds européens FEADER, fait l'objet d'un appel à candidatures. Les projets sélectionnés au niveau régional, après avis d'un comité de sélection (3 réunions par an) doivent répondre à 3 principes : coopération, autonomie et éco-responsabilité.

▲ L'exemple de la SICA d'alpage des Aravis

Cette structure a pour origine la Société d'Intérêt Collectif Agricole (SICA) des Alpagistes du Grand-Bornand créée en 1985 qui a étendu son périmètre d'action en 2012 au sein des 25 communes constitutives du Plan Pastoral Territorial Fier-Aravis.

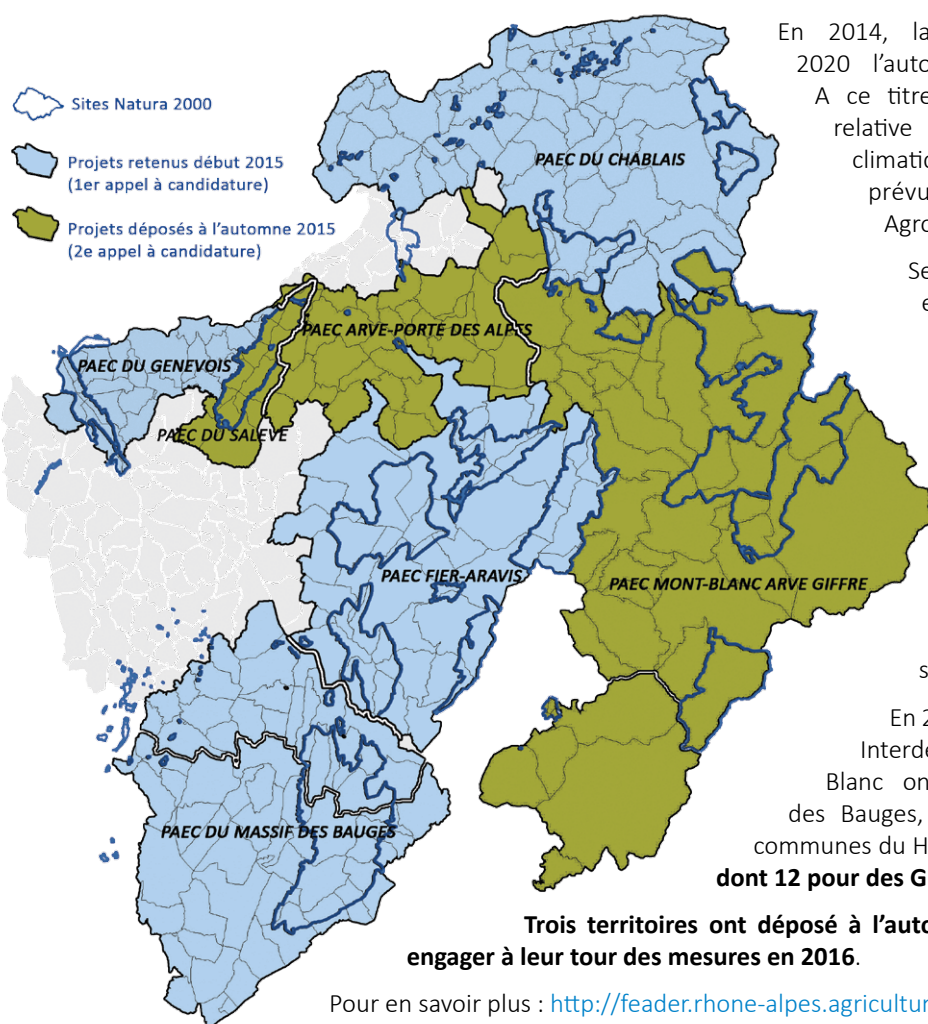
Composée de 69 sociétaires, 63 alpagistes et 6 collectivités (Le Grand-Bornand, Entremont, La Roche-sur-Foron, Mont-Saxonnex, Le Reposoir et Saint-Jean-de-Sixt), la SICA permet de mobiliser les aides financières de la Région et du FEADER au profit des alpages ne pouvant bénéficier d'une maîtrise d'ouvrage publique (communes, AFP).

Sur la période 2012-2015, la SICA d'Alpage des Aravis a porté 19 projets de travaux d'améliorations pastorales pour un montant de 405 000 € d'investissements, soutenus à hauteur de 126 600 € par la Région Rhône-Alpes et 126 600 € par l'Europe.



Agro-environnement

▲ Mise en œuvre de la nouvelle politique agro-environnementale



En 2014, la Région Rhône-Alpes devient jusqu'en 2020 l'autorité de gestion des fonds européens. A ce titre, elle a élaboré une stratégie régionale relative aux projets agro-environnementaux et climatiques, conformément au cadrage national prévu pour la mise en place des Mesures Agro-Environnementales et Climatiques (MAEC).

Sept dossiers de candidature ont été déposés en octobre 2014 sur le territoire haut-savoyard dont deux communs avec la Savoie.

L'arbitrage à l'échelle régionale a permis à 4 territoires d'engager leur programme d'action en 2015 sur des Zones d'Intervention Prioritaires (ZIP) identifiées dans leurs projets respectifs : préservation des milieux remarquables dans les sites Natura 2000, maintien de la gestion collective des espaces pastoraux, préservation des milieux ouverts sur les secteurs de coteaux,...

En 2015, la SEA de la Haute-Savoie et la Chambre Interdépartementale d'Agriculture Savoie Mont-Blanc ont accompagné les territoires du Massif des Bauges, Fier-Aravis ainsi que la Communauté de communes du Haut-Chablais pour la réalisation de **43 MAEC, dont 12 pour des Groupements Pastoraux.**

Trois territoires ont déposé à l'automne 2015 leur candidature pour pouvoir engager à leur tour des mesures en 2016.

Pour en savoir plus : <http://feader.rhone-alpes.agriculture.gouv.fr/>

▲ Semences du Mont-Blanc, clôture de trois années de partenariat transfrontalier, Morzine-Avoriaz, 15 septembre

Le 15 septembre 2015, sur l'alpage de Seraussaix, se tenait le séminaire de clôture du programme européen Semences du Mont-Blanc en collaboration avec le lycée de Contamines-sur-Arve et la Société des remontées mécaniques (SERMA). Cette journée a permis de présenter les résultats des trois années de coopération pour la restauration des prairies d'altitude, avec des mélanges à forte diversité composés de semences locales.

90 participants d'horizons différents étaient présents : domaines skiables, bureaux d'étude, ONF, Chambre d'agriculture, Groupement national interprofessionnel des Semences, Jardin botanique de Genève, Parc national de la Vanoise, Asters et alpagistes.

Les travaux se concluent par le constat d'une demande réelle de mélanges semenciers de plantes locales et la nécessité de développer la production à partir des semences collectées, pour en assurer la labellisation « Végétal local » par la Fédération des conservatoires botaniques nationaux.

Un recueil de 18 fiches pratiques est disponible à la SEA de la Haute-Savoie.



h e p i a

Haute école du paysage, d'ingénierie et d'architecture de Genève

OHS

Zoom sur....

▲ Etude hydrologique, Lac du Charvin, Manigod



Le lac du Charvin considéré comme un « joyau des Aravis » et source du Fier, semble tendre vers sa disparition. La Commune de Manigod a sollicité la SEA pour un diagnostic du réseau de sources en amont et aval du lac ainsi que le lien avec les espaces pastoraux qui l'entourent. Le bureau Hydroterre a accompagné la SEA pour le suivi hydrologique et Asters pour le diagnostic environnemental. L'analyse et les préconisations font l'objet d'une étude dont les résultats seront prochainement présentés aux acteurs et habitants des vallées riveraines.

▲ Structuration du Réseau Pastoral Rhône-Alpes

Le Réseau Régional des Services Pastoraux alpins et du Suaci se renforce, en associant désormais les massifs voisins (Jura pour l'Ain, Massif Central pour l'Ardèche) dans le contexte des nouvelles compétences de la Région pour les fonds européens et l'élargissement à l'Auvergne. Conserver les spécificités des pastoralismes de chaque territoire tout en mutualisant les compétences sont les enjeux de ce réseau qui rassemble près de trente professionnels et les sept Présidents des structures membres qui deviennent les interlocuteurs privilégiés de la nouvelle Assemblée Régionale.

▲ Un exemple de convention de pâturage à suivre, Châtel

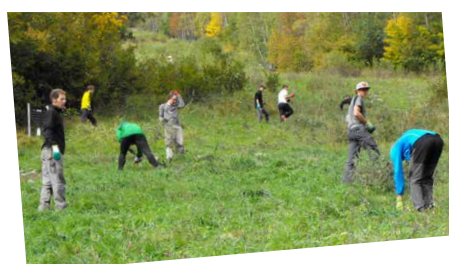
La SEA a été missionnée par la commune de Châtel pour la mise en place de 20 conventions pluriannuelles de pâturage, dont une au profit du nouveau Groupement Pastoral (20 exploitations agricoles membres).

Pour répondre aux différents enjeux des territoires, l'ensemble des acteurs ont été associés et ont paraphé ces conventions : les agriculteurs locataires, la commune propriétaire et gestionnaire de la ressource en eau et la Société Sports et Tourisme chargée de la gestion des activités touristiques hivernales et estivales.



▲ Troupeau d'Intérêt Collectif à la Flégère, Chamonix Mont-Blanc

En complément du pâturage par le troupeau, les élèves de BTS du Centre de Formation aux Métiers de la Montagne de Thônes ont réalisé un vaste chantier école, les 7 et 8 octobre, ayant pour objet d'éliminer les ligneux non consommés par les animaux. Les jeunes ont pu s'approprier les différentes végétations et la nécessaire gestion pastorale pour la richesse biologique. Les élèves préparant une formation sportive ont été sensibles au partenariat avec la Compagnie du Mont-Blanc (Domaine skiable) et la commune de Chamonix.



▲ Rencontre nationale de l'Association Française de Pastoralisme, Semnoz



Cette année, les SEA 73 et 74 organisaient l'accueil des rencontres de l'Association Française de Pastoralisme du 16 au 18 septembre en partenariat étroit avec l'équipe du Parc Naturel Régional des Bauges et la participation de l'AFTAIP La journée plénière au Semnoz a rassemblé une centaine de participants des différents massifs français : présidents de GP et d'AFP, élus, éleveurs, techniciens et scientifiques... De très nombreux échanges suivis d'une visite chez les alpagistes ont porté sur la valorisation des fromages sous signes de qualité et les démarches d'accueil du public.

▲ Journée de découverte pour les personnels des offices de tourisme



20 participants, administrateurs et personnels des offices du tourisme de Haute-Savoie se sont rassemblés pour une journée de connaissance des alpages hauts-savoyards. Les très nombreux échanges ont permis de mettre en évidence le nécessaire rapprochement entre les alpagistes qui proposent des formules touristiques en alpage et la qualification de ces offres en lien avec les professionnels du tourisme (UDOTSI).

Sensibiliser les publics à l'économie alpestre

Chaque année, la Société d'Economie Alpestre de la Haute-Savoie coordonne des actions de sensibilisation à destination du grand public. Objectif : faire prendre une meilleure compréhension des enjeux du pastoralisme sur notre économie montagnarde aux différents publics, et notamment auprès des habitants locaux.

▲ Foulées du sel, Chamonix Mont-Blanc, 4 juillet



170 participants, de tout âge, de la vallée ou d'ailleurs, ont acheminé sur leur dos les 400 kg de sel nécessaires au troupeau pour passer la belle saison sur les alpages de La Pendant et de Lognan, et entretenir ainsi le domaine skiable des Grands-Montets. Un événement qui en est à sa 5ème édition grâce à la participation de la Communauté de Communes de la Vallée de Chamonix Mont-Blanc, à la Compagnie du Mont-Blanc et aux Consorts de la Montagne de La Pendant.



Action scolaire

▲ Un Berger dans mon école, Pays du Mont-Blanc



Pour la deuxième année consécutive, 13 classes des communes du Mont-Blanc ont participé à l'opération « Un Berger dans mon Ecole », dans le cadre du PPT Pays du Mont-Blanc. 306 enfants ont donc pu bénéficier gratuitement de l'entière coordination de l'opération, qui prévoit des interventions en classes par des éleveurs du territoire, du matériel pédagogique et se termine par une grande journée festive, accueillie cette année par la Commune de Servoz. Lors de cette journée, chaque classe propose un petit atelier permettant aux autres classes de découvrir son approche de l'agriculture de montagne.

Pour en savoir plus : <http://www.echoalp.com/un-berger-dans-mon-ecole.html>



bonne et s'investit dans plusieurs
prendre conscience et faciliter la
garde auprès d'un maximum de

▲ Itinéraires Alpestres

→ **L'eau, l'herbe et l'alpagiste,**
Vacheresse, 16 juillet

Un peu de poésie à l'honneur dans cette randonnée commentée où les participants, en parallèle de leur rencontre avec des professionnels du territoire et les alpagistes de Bise, sont invités à réfléchir sur une frontière parfois trop figée entre activité naturelle et activité humaine.



→ **A la découverte de l'Aulp de Marlens,**
Le Bouchet Mont-Charvin, 29 juillet

Ce sont pour la plupart des familles qui sont venues à ce rendez-vous alpestre, attirées par un programme adapté aux plus jeunes : courte randonnée, visite du chalet, découverte de la transformation fromagère et des animaux, dégustation de fromages et jeu de piste pour découvrir l'alpage en s'amusant...

**Ces animations s'inscrivent dans la politique
ENS du Conseil Départemental 74.**



haute
savoie
le Département



La SEA participe aussi à des événements annuels à plus large envergure, en proposant des animations pédagogiques sur la thématique de l'alpage.

▲ **Rando-Glières, 9 au 16 juin**

Pendant 4 jours, 231 enfants de CM2 ont pu rencontrer les alpagistes du plateau des Glières au travers d'une animation « Alpage ». Elle prend place aux côtés d'autres animations thématiques proposées aux 2000 enfants participants à Rando-Glières, telles que « Histoire », « Lecture de paysage », « Forêt », « Faune et Flore », et « Eau ».

haute
savoie
le Département



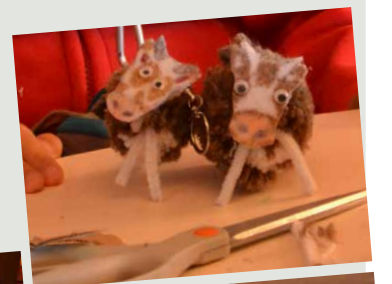
▲ **Fête des Fromages, 28 juin**

A l'occasion de la 11ème édition de la Fête des Fromages, à Margériaz, en collaboration avec le Parc des Bauges, la SEA de la Haute-Savoie était présente pour proposer au grand public, tout au long de la journée, un jeu de piste gratuit sur l'alpage et le pastoralisme.



▲ **Au Bonheur des Mômes, 23 au 28 août**

En partenariat avec ASTERS, la SEA de la Haute-Savoie est présente au Festival « Au Bonheur des Mômes ». Quatre animations quotidiennes gratuites, autour du milieu alpestre sont proposées pour les enfants de 5 à 7 ans et de 8 à 12 ans.



Asters
Conservatoire
d'espaces naturels
Haute-Savoie

Fondation
de France



A votre service !

▲ « Là-haut », Exposition photographique en prêt



La Société d'Economie Alpestre de la Haute-Savoie dispose d'une exposition photographique, intitulée « Là-haut », **qui peut être empruntée par des structures souhaitant sensibiliser le public aux alpages et à l'agriculture de montagne.** Cette exposition a été créée en 2014 dans le cadre d'un programme transfrontalier visant la valorisation de la dimension sociale et culturelle de l'alpage.

L'exposition « Là-haut » a pour objectif d'interpeler le grand public à travers des images fortes en émotion, tout en déjouant les représentations stéréotypées de l'agro-pastoralisme. Pierre Witt, photographe professionnel, a été retenu pour ce projet en raison de son expérience du monde pastoral et de son regard moderne et humain sur celui-ci. Les 50 clichés sélectionnés ont été réalisés sur quatre alpages de Haute-Savoie, présentant des contextes variés : Massifs du Chablais, du Mont-Blanc, des Aravis et des Bauges.

Pour plus de renseignements, contactez la SEA.

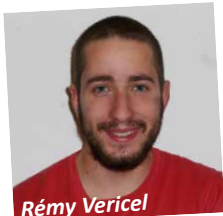
▲ Du changement dans l'équipe !



Françoise Verdyun

A la comptabilité, **Françoise VERDYUN** prend la suite de Nathalie COUTTET que la SEA remercie pour son fort investissement professionnel.

Au Service Alpage Foncier, **Rémy VERICEL** vient renforcer l'équipe. Engagé pour trois ans dans une formation en apprentissage d'Ingénieur à l'ISARA (Institut Supérieur d'Agriculture en Rhône-Alpes), il réalise ses temps d'alternance professionnelle à la SEA.



Rémy Vericel

Un grand merci à nos stagiaires de l'année **Mégane Germain, Marianne Mignot et Thommy Flament**, qui ont largement contribué à la conduite des actions 2015.

▲ Bourse Alpage

De janvier à juin, la Bourse Alpage diffuse gratuitement vos offres et demandes de places en alpage. Parution sur le site [echoalp.com](http://www.echoalp.com) et dans le bimensuel *Terres des Savoie*.

Consultation de la bourse en ligne :
<http://www.echoalp.com/bourse-alpage.html>

▲ Bourse Emploi

Outil mutualisé à l'échelle régionale, la bourse Emploi recueille vos offres et demandes d'emploi, et vous met en relation pour y répondre.

Pour plus d'informations :
<http://www.echoalp.com/bourse-emploi.html>



© Pierre Witt

Rendez-vous sur

➔ www.echoalp.com

le site des Sociétés d'Economie Alpestre de Savoie et Haute-Savoie

Société d'Economie Alpestre de la Haute-Savoie

Immeuble Genève-Bellevue
105 avenue de Genève
74000 ANNECY

04 50 88 37 74

sea74@echoalp.com

