

Rapport d'activités C'ETAIT EN 2018

Le Mot du Président



2018, une année pastorale qui restera dans les mémoires avec une sécheresse sans précédent : transport de l'eau, descente prématurée des troupeaux, accueil

d'animaux sur les alpages où les orages ont maintenu herbe et eau.

Dans le contexte de changement climatique, cette saison confirme que l'alpage est une partie de la réponse pour nos systèmes d'élevage. Elle nous invite également à renforcer les adaptations pastorales : variations des dates de montées, reconquête des surfaces d'alpage, investissements pour stocker l'eau, solidarités par la bourse alpage.

Les partenaires confirment leurs engagements : le Conseil Savoie Mont Blanc délibère en juin afin de soutenir les investissements laitiers pastoraux (salle de traite, transport du lait ou transformation en alpage). De même le Conseil départemental avec la politique Espaces Naturels Sensibles confirme le soutien aux améliorations pastorales (CTENS) et le renouvellement de la signalétique alpage, soutenue par la SEA.

Enfin, c'est la Communauté de Communes des Vallées de Thônes qui après l'acquisition de l'alpage de Grand Montagne en 2017 passe des baux de trente ans avec la Région et le Lycée agricole de Contamine sur Arve pour en faire le premier centre de sensibilisation et innovations pastorale, forestière et environnementale des Alpes du Nord.

Je remercie pour leur confiance, tous les acteurs qui inscrivent ainsi l'alpage dans un futur qui saura en reconnaître la valeur.

Guy CHAVANNE



L'alpage, ressource stratégique face aux défis actuels

Le congrès annuel de l'Economie Alpestre accueilli par le Grand Anney a permis de partager les enjeux des espaces pastoraux majeurs des massifs des Glières, du Semnoz et de la Tournette aux portes d'une agglomération de plus de 200 000 habitants. Les engagements des élus des collectivités et du Département, les témoignages d'alpagistes et les exposés sur les changements climatiques élargissaient les échanges à l'échelle départementale.

La signature de la Convention de partenariat avec la SAFER a été l'occasion de rappeler l'importance de la préservation du foncier pastoral. En clôture, l'Armoise d'or était remise à trois femmes pour leur engagement au service de la cause alpestre : Odile BOOS, Josette VERNET et Suzanne THIAFFEY RENCOREL, puis J-P. AMOUDRY a été nommé Président d'honneur de la SEA et récipiendaire de la médaille de l'Ordre du Mérite Agricole.

Sommaire

- Politique départementale 2
- Politique régionale 7
- Foncier et collectif 4
- Sensibiliser les publics 8
- Pastoralisme des Savoie 6
- Zoom sur ... 10
- Vie de la structure 12



FOCUS

Renouvellement de la signalétique alpage en Haute-Savoie.

Le Département s'appuie sur la SEA pour le renouvellement de la signalétique alpage à l'échelle de la Haute-Savoie.

La campagne vise à changer les anciens panneaux avec plusieurs objectifs : rajeunir les personnages porteurs des messages, apporter de nouvelles informations et enfin éviter la multiplication de la signalétique en alpage. Pour cela, le mobilier support du panneau est spécialement conçu pour permettre le rajout d'un bandeau d'informations locales, ou éventuellement d'un autre panneau jumeau.

L'action doit permettre l'identification des anciens

panneaux pour les enlever, puis la localisation et le nombre de nouveaux panneaux à mettre en place, l'objectif étant que tous les territoires de Haute-Savoie soient couverts d'ici 2021.

En parallèle, la création d'une bande dessinée mettant en scène les mêmes personnages permet d'approfondir chaque message porté par le panneau de manière humoristique. Une version est également disponible en Anglais.

Votre intercommunalité en charge des sentiers et vos AFP seront les interlocutrices du Département et de la SEA pour engager la démarche sur votre territoire. ■

Plus de renseignements : <https://www.hautesavoie.fr/le-conseil-departemental/le-departement/environnement-et-developpement-durable>



Amélioration de la ressource en eau, Alpage du Pleiney, AFP de la Forclaz-La Baume

Un ambitieux programme a été conduit par le biais de l'AFP à la suite d'un travail de restructuration foncière (propriété pour partie d'une société de montagne). Pour accompagner le retour de génisses, il a été nécessaire de pallier à l'absence d'eau. Un bureau d'études spécialisé a été missionné pour qualifier une source sur le bas de l'alpage. Un forage sur le haut a complété le projet avec la mise en place d'une pompe de relevage garantissant ainsi la présence d'eau. La réalisation du projet a été inaugurée par M. Monteil, président du CD74, en septembre. ■

Coût étude : 39 468 €
Soutien du Département de 60 %

Visite de l'alpage de Barbossine par les conseillers départementaux Châtel, 11 juin

Le Département participe à la préservation des espaces pastoraux de Haute-Savoie depuis 1995, date de création de l'Association Foncière Pastorale de Châtel. Dans ce cadre, Christian MONTEIL (Président du Conseil Départemental) a convié les Conseillers Départementaux pour présenter 23 années d'améliorations pastorales menées grâce à l'AFP de Châtel : 110 programmes sur 30 alpages pour plus de 2 751 760 € de travaux.

Les élus départementaux et de la vallée ont été accueillis par Nicolas RUBIN, Maire de Châtel et Conseiller Départemental et Emmanuel DAVID, Président de l'AFP et alpagiste sur Barbossine. Christian MONTEIL a confirmé la reconnaissance des alpages en tant qu'Espaces Naturels Sensibles bénéficiant du soutien financier au titre de la Taxe d'Aménagement.

Jean-Paul AMOUDRY, délégué à l'agriculture, a pu également donner les nouvelles orientations du Conseil Savoie Mont-Blanc en faveur du pastoralisme et plus particulièrement d'un dispositif d'aides aux investissements de production et transformation en alpage, essentiels aux territoires comme celui de la Vallée d'Abondance. ■



Préserver le foncier pastoral

Le contexte haut-savoyard de forte pression foncière, y compris sur les chalets d'alpage, nécessite un dispositif soutenant l'acquisition d'alpages par les collectivités locales, en vue de leur préservation et de leur mise en valeur pastorale.

Dispositif

FOCUS

Le Conservatoire des Terres Agro-Pastorales de Haute-Savoie

Cette politique volontariste de protection et de conservation des terres agro-pastorales, initiée en 2001 par la SEA de Haute-Savoie, avec le soutien déterminant du Département de la Haute-Savoie, est rendue possible grâce à la « veille foncière » tenue entre les organismes spécialistes du foncier rural (SAFER, CASMB, SEA74) et l'engagement des collectivités territoriales.

En 2018, la SEA 74 a accompagné deux collectivités pour finaliser l'acquisition de chalets et surfaces pastorales déterminants pour l'activité agro-pastorale.



Alpage de la Lanche des Bouts, Le Grand-Bornand

La SAFER a alerté en 2016 la Commune et la SEA sur la vente d'un chalet en agence immobilière pour un usage résidentiel (les propriétaires gardant les 25 ha de pâturages rattachés à l'alpage). La localisation de cet alpage (et plus particulièrement du chalet) contigu au foncier communal, en amont de la route menant au Col de la Colombière, est stratégique pour l'entretien de ce secteur en voie d'embroussaillage. En réalisant les investissements nécessaires, l'objectif est de réimplanter une activité laitière, qui a cessé à la fin des années 90. ■

*Coût rétrocession : 206 000 €
Soutien du Département (60%),
Région AURA (10%) et Communauté de
Communes des Vallées de Thônes (8%)*



Alpages des Vouatais et de Nant Blanc, Le Bouchet-Mont-Charvin

Dans le même contexte, la SAFER est intervenue suite à l'intention de vente par les propriétaires pour un usage résidentiel de 36 hectares d'alpage. L'ensemble est composé de 4 bâtiments dont une étable, un atelier de transformation fromagère utilisés jusqu'au début des années 1990 et un logement. Ce site, situé en aval de l'alpage communal du Plan du Tour à l'Est du Massif du Sulens, présente un fort intérêt pour l'activité agro-pastorale de la commune qui souhaite réimplanter une activité laitière caprine ou ovine avec transformation fromagère. Cette réhabilitation nécessite d'importants travaux d'aménagement des locaux, d'alimentation en eau et de mise en place d'un dispositif d'assainissement autonome ainsi qu'une électrification solaire en collaboration avec la Régie d'Electricité de Thônes. ■

*Coût rétrocession : 230 633 €
Soutien du Département (60%), Région AURA (10%) et
Communauté de Communes des Vallées de Thônes (8%)*



et accompagner le collectif

FOCUS

Réunion annuelle des Groupements Pastoraux (GP)

La SEA réunissait les GP de Haute-Savoie au Lycée de Contamine le 26 avril. Un 1^{er} temps était consacré à la bonne compréhension de la récupération des aides sur les espaces pastoraux collectifs, avec la Direction Départementale des Territoires (DDT) et la Chambre d'agriculture. Puis dans un 2^{ème} temps, le Groupement de Défense Sanitaire (GDS) rappelait la nécessaire évaluation du statut sanitaire avant la montée à l'alpage en mobilisant l'observatoire des causes d'avortements chez les ruminants. La brucellose, la fièvre Q, la Diarrhée Virale Bovine (BVD) sont les principales maladies en cause.

La Direction Départementale de la Protection des Populations (DDPP) concluait par la situation de la brucellose sur le Bargy et expliquait les phases administratives de la crise sanitaire de fin 2017 (Fièvre Catarrhale Ovine). ■



Rencontre de l'Union des AFP 74 avec la Fédération des AFP 73



La Fédération des Associations Foncières Pastorales (AFP) de Savoie présidée par Monique BASSI-LEGER, et l'Union de Haute-Savoie par Bruno SONNIER, invitaient leurs membres le 12 octobre à Bellecombe-en-Bauges. Ont pu ainsi être évoquées les différentes possibilités de financement du fonctionnement des AFP : une part des locations d'alpages, un pourcentage sur les travaux ou une redevance sollicitée auprès des membres. De plus les participants ont pu partager les difficultés pour le renouvellement des membres des syndicats. L. MITHIEUX et J-P. AMOUDRY ont ensuite détaillé la délibération de juin 2018 du Conseil Savoie Mont-Blanc pour le soutien aux investissements laitiers en alpage (cf. p6). L'après-midi a été consacré à la visite des réalisations de piste pastorale portée par l'AFP sur les deux départements. ■

Chiffres clés des AFP de Haute-Savoie

- ➔ 28 Associations Foncières Pastorales regroupant 39 610 ha, 17 440 parcelles, 4 265 propriétaires,
- ➔ 412 Unités Pastorales concernées pour 19 900 ha d'alpage, soit 1/3 de la surface pastorale du département
- ➔ 1 Union Départementale regroupant l'ensemble des AFP

La structuration collective se poursuit grâce aux Associations Foncières Pastorales de Haute-Savoie

La SEA a poursuivi son accompagnement des collectivités et des propriétaires en faveur de l'animation foncière.

Cette année, deux projets de création d'AFP sont en cours, l'un porté par la commune de La Vernaz (Communauté de Communes du Haut-Chablais) à l'échelle de son territoire agro-pastoral, et le second porté par le Syndicat Intercommunal de la Vallée du Haut-Giffre sur l'ensemble du Plateau de Loëx, à cheval sur les communes de Taninges, Les Gets et Verchaix. Avec l'aide technique du Centre Régional de la Propriété Forestière (CRPF) et de la SEA, la commune et l'AFP de Vallorcine ont poursuivi en 2018 le travail d'animation foncière ... ■

Le pastoralisme des Savoie

CONSEIL
SAVOIE MONT BLANC

Suite à la décision de l'intercommission Agricole des deux départements de travailler sur les enjeux pastoraux communs, le soutien aux investissements liés à la traite et transformation en alpage est apparu comme une priorité. Ainsi, le Conseil Savoie Mont-Blanc (CSMB), délibérait le 15 juin 2018, en faveur du pastoralisme laitier des deux Savoie.

Nouvelle orientation en faveur du pastoralisme

Objectif 1

Redynamiser les productions laitières en alpages et montagnettes

- Dispositif d'aides directes pour les investissements. Maitres d'ouvrages :
 - dès 2018 : AFP et collectivités
 - dès 2019 : les exploitants d'alpages (individuels ou SICA)
- Mission d'étude sur les conditions de réutilisation de l'alpage par des exploitations laitières. Les Bauges sont le premier territoire d'expérimentation.

Objectif 2

Soutenir l'intérêt général pastoral auprès des acteurs et territoires

- Coordination par le CSMB des missions d'ingénierie du pastoralisme d'intérêt général assurées par les SEA73 et 74 et la Chambre d'Agriculture.
- Mission ponctuelle d'ingénierie pour la gestion des espaces intermédiaires.

Objectif 3

Rapprocher les pratiques en matière d'appui aux travaux, améliorations et équipements sur ces espaces.

Réflexion à conduire en 2019 compte tenu d'aides différentes dans les deux départements. Enfin il est décidé de tenir annuellement une conférence pastorale interdépartementale. ■

3 projets présentés en Haute-Savoie pour cette première année



Alpage de Barbossine, Châtel

Dans la continuité des divers investissements réalisés ces dernières années, les alpagistes ont souhaité par le biais de l'AFP, moderniser leur outil de production par un remplacement de l'équipement de traite : augmentation du nombre de griffes à lait et mise en place du décrochage automatique. Ces investissements participent à conforter la pratique laitière et même fromagère sur cette unité pastorale. ■

Coût éligible : 43 960 €

Alpage des Ramines, Châtel

Le bâtiment d'exploitation et d'habitation de l'alpage fait l'objet d'un important projet de modernisation. En lien avec des travaux de conservation du bâtiment (subventionné par le CD74), les alpagistes modernisent aussi via l'AFP la partie production avec un rééquipement de l'étable entravée et une modification du système de traite. ■

Coût éligible : 37 240 €

Alpage de Joux, Saint-Gervais-les-Bains

Suite au travail de mise à jour des locations sur les surfaces communales, la commune de Saint-Gervais a souhaité lancer un programme de réhabilitation du chalet afin de redonner à cet alpage une vocation laitière avec atelier de transformation fromagère. ■

Coût éligible : 200 000 €

← Soutien du Conseil Savoie Mont-Blanc de 40 % →

La politique pastorale régionale

Programme de Développement rural 2014-2020

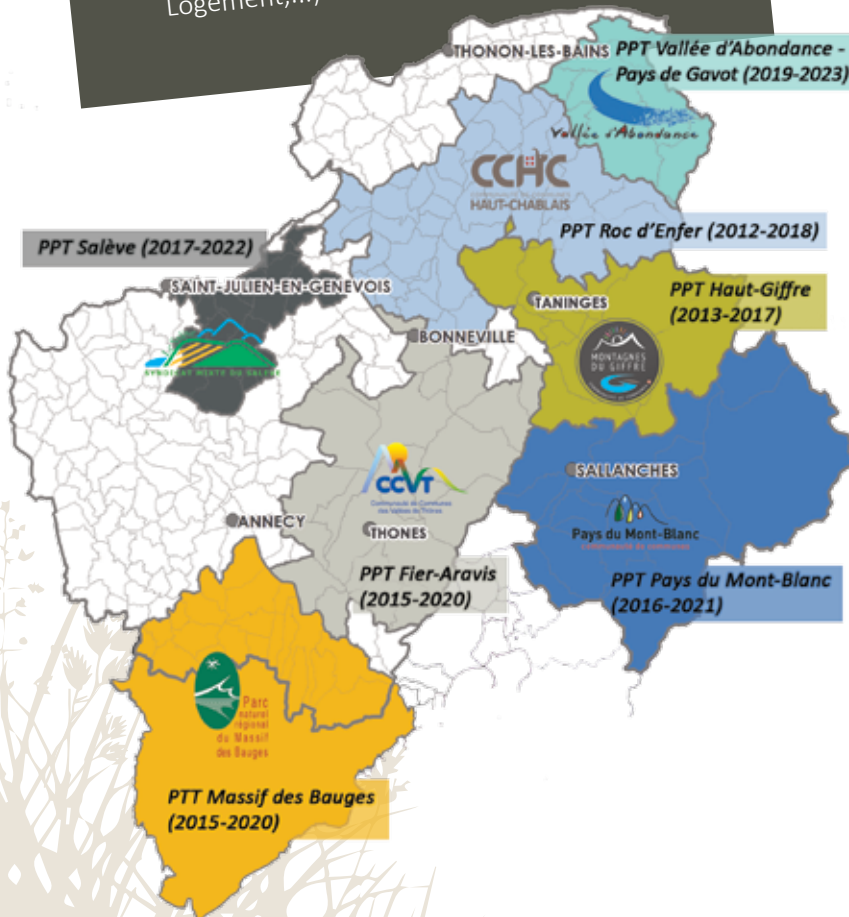
Mesure 07.61 « Mise en valeur des espaces pastoraux »



La SEA a poursuivi son accompagnement des maîtres d'ouvrage et des collectivités porteuses des Plans Pastoraux Territoriaux (PPT) de Haute-Savoie en faveur des améliorations pastorales et des actions de sensibilisation. Après le Syndicat Mixte du Salève en 2017, cette année la Communauté de Communes Pays d'Évian-Vallée d'Abondance a renouvelé avec la Région Auvergne Rhône-Alpes sa Convention d'Objectifs jusqu'en 2023. En 2019, deux derniers territoires de Haute-Savoie, à savoir les PPT du Roc d'Enfer et du Haut-Giffre, vont également procéder au renouvellement de leur programme d'action quinquennal. ■

En 2018 :

- ➔ 200 270 € de subventions régionales et européennes (FEADER)
- ➔ 15 opérations en alpages portées par 7 maîtres d'ouvrage (Communes, AFP, GP, SICA)
- ➔ 275 924 € de travaux (Débroussaillage, Voirie pastorale, Ressource en eau, Logement,...)



Améliorations pastorales, quelques exemples

PPT Pays du Mont-Blanc

Création d'un abri de berger sur l'alpage du Tour, AFP Chamonix Mont-Blanc



Ce secteur fait partie depuis plusieurs années du circuit de pâturage du Troupeau d'Intérêt Collectif de l'AFP avec les unités pastorales de Lognan et de La Pendant.

Ainsi l'AFP a souhaité pouvoir assurer un logement décent du berger (sous tente jusqu'à présent). Pour ce faire un abri de 12 m² et une toilette sèche en annexe, a été implanté sur sol communal. ■

Coût : 21 875 €

Soutien de la Région et de l'Europe de 70 %

PPT du Salève

Stockage et distribution de l'eau sur l'alpage de Chênex, AFP du Mont-Salève



Cet alpage privé (propriété suisse) situé sur la commune du Sappey a pu bénéficier d'un accompagnement technique par un bureau d'études spécialisé. L'objectif

était de mettre en place un nouveau système de pompage de l'eau de la source en aval de l'alpage et augmenter les capacités de stockage du réservoir.

Ces améliorations se sont avérées indispensables pour garantir l'abreuvement des 40 vaches allaitantes et pérenniser le partage de la ressource avec l'alpagiste voisin. ■

Coût : 29 727 €

Soutien de la Région et de l'Europe de 70 %



Mai

FOCUS

Pasto, le journal des p'tits bergers

Le 14^{ème} numéro de *Pasto*, le Journal des p'tit bergers est paru en mai 2018.

Le Réseau Pastoral régional qui réalise ce journal a souhaité présenter au jeune public les sens des animaux : comment sentent-ils les odeurs, entendent-ils les sons, ressentent-ils le toucher ?

Ce journal est publié depuis 2006 avec les éditions Bayard, et diffusé à l'échelle de la Région.

Si vous souhaitez recevoir gratuitement des exemplaires de ce journal pédagogique pour le diffuser dans vos réseaux, **n'hésitez pas à nous contacter ! ■**



Sensibiliser les publics à l'économie alpestre

De Janvier à juin

Un Berger dans mon Ecole Mont-Blanc

L'opération UN BERGER DANS MON ECOLE se déroulait cette année au Mont-Blanc. Portée par les deux Communautés de Communes Pays du Mont-Blanc et Vallée de Chamonix Mont-Blanc, et financée dans le cadre des Plans Pastoraux Territoriaux, elle a permis à près de 300 enfants du CP au CM2 de découvrir le monde du pastoralisme et de l'agriculture de montagne mais aussi les milieux naturels qui les entourent.



Visite d'un berger en classe

Dans le cadre des visites en classe, 5 alpagistes du territoire se sont impliqués dans l'opération. Entre janvier et mai 2018, ils sont allés rencontrer les enfants dans leurs classes pour leur parler de leur métier, des animaux, des produits et de l'environnement alpestre...

Atelier de découverte des fromages

Entre janvier et mai, toutes les classes ont pu assister à un atelier de découverte sur la fabrication des fromages, réalisé par l'AFTalp. Grâce à du matériel et des ingrédients nécessaires à la fabrication, ils ont pu découvrir en pratique l'étape de caillage du lait.

Journée de Mutualisation

Le Jeudi 24 mai 2018, les écoliers de toutes les classes participantes se sont réunis à la salle de La Tour Carrée de Domancy, qui accueillait la Journée de mutualisation. Ce moment festif permet aux différents acteurs, petits et grands, de se rencontrer et de partager leur vision de l'agriculture de montagne.



Sorties en vallée et en alpage

Suite aux rencontres en classe, 8 classes ont effectué une visite à la ferme et 4 classes sont montées en alpage. ■



Pays du Mont-Blanc
Communauté de Communes

VALLÉE DE CHAMONIX
MONT-BLANC

La SEA poursuit sa mission de sensibilisation du public en menant plusieurs actions à destination de tous les usagers de l'alpage : les scolaires, pour les éveiller au monde pastoral qui les entoure ; les habitants locaux, pour créer du lien entre ceux qui travaillent en alpage et ceux qui s'y promènent ; les touristes, usagers occasionnels à qui transmettre l'envie de découvrir ces espaces et de les respecter.

FOCUS

Juin



Rando-Glières

La SEA participait cette année encore aux Rando Glières en animant l'atelier Alpage de cet événement organisé par le Département pour les CM1-CM2 de Haute-Savoie. Pendant 4 jours, 200 enfants ont rencontré trois alpagistes du plateau des Glières : Damien Bastard-Rosset, Jean-Pierre Bétend et Richard Clavel. ■

Respire l'alpage : éco-chantier participatif au Semnoz

Pour la première année, la SEA et la commune de Gruffy ont organisé un chantier participatif pour couper le vèrâtre en alpage. L'événement a eu lieu le samedi 2 juin au Semnoz, et a permis de sensibiliser **100 faucheurs volontaires venus prêter main forte aux alpagistes et couper cette plante envahissante.**



Juillet

Fête de la Transhumance Argentière

Les traditionnelles Foulées du sel n'ont pas eu lieu en 2018, mais pour fêter les alpages et le troupeau, la SEA et Argentière ont organisé la Fête de la Transhumance. **1 400 chèvres et brebis** ont quitté le Tour pour rejoindre Argentière où le **marché des artisans et producteurs locaux a accueilli plus de 1000 personnes** le samedi 21 juillet. ■



Itinéraires Alpestres Mont-Saxonnex



La famille Périssoud a à nouveau accueilli l'Itinéraire Alpestre sur l'alpage du Lac Bénit à Mont-Saxonnex. 52 personnes dont 24 enfants ont pris part à cette journée conviviale au cours de laquelle ils ont pu **rencontrer les alpagistes du GAEC de la Vaudrenaz, se lancer sur un jeu de piste ludique ou découvrir les plantes comestibles de l'alpage.** ■

Août

Au Bonheur des Mômes Le Grand-Bornand



La SEA était Au Bonheur des Mômes pour animer la dernière semaine d'août un espace en accès libre, visant à sensibiliser le public au milieu montagnard.

En collaboration avec Asters, et avec le soutien de l'Etat (FNADT), c'est une exposition ludique et sensorielle que près de 600 personnes ont parcouru pour découvrir en famille les différents milieux des Zones Natura 2000 : falaises, alpages, forêts, milieux humides. ■

Emmottagnée à Blaitière, Chamonix

La SEA est intervenue lors de l'emottagnée à l'alpage de Blaitière, organisée par la Communauté de Communes de Chamonix Mont-Blanc avec les consorts et alpagistes de la Montagne de Blaitière. Une vingtaine de participants ont joué à **suivre les balises sur la piste des éléments clés de l'alpage** : eau, troupeau, terre, forêt, lait, fromage et viande. ■



Zoom sur...

Des actions et des partenariats de la

Actions et partenariats départementaux

Etude pour Domaines skiables de France

Quatre années après la signature d'une Charte nationale entre Domaines Skiabiles de France et l'Assemblée Permanente des Chambres d'Agriculture accompagnée du guide des bonnes pratiques « sous la neige, les alpages », la section haut-savoiarde de DSF (DSF 74) a fait appel à la SEA. L'objectif en 2018 était de réaliser un bilan des relations existantes entre chacun des domaines skiables de Haute-Savoie et les éleveurs-alpagistes.

Réalisée entre mars et septembre 2018, la mission d'état des lieux s'est déroulée en deux phases : d'abord grâce à une étude cartographique puis via une phase d'enquête. Celle-ci a été quasi-exhaustive puisque ce sont 37 domaines skiables qui ont été interrogés.

Les enjeux d'une collaboration et d'un partage efficace et concerté de l'espace sont en effet importants : **un tiers des alpages haut-savoiarde est concerné par un domaine skiable. Symétriquement, 60% de la surface des domaines skiables est pâturée.** 20 725 animaux domestiques dont plus de 3 900 vaches laitières y pâturent. La variété des relations existantes, tantôt sous tension, tantôt se traduisant par de véritables coopérations et parfois se caractérisant par une simple cohabitation, est désormais connue, localisée et illustrée d'exemples précis.

Les collaborations les plus marquées permettent d'aboutir à la réalisation de projets communs, notamment dans les domaines clés de la gestion de l'eau et de la préservation des sols, deux ressources communes aux activités pastorales et aux domaines



skiables. Une réunion annuelle de concertation, une retenue collinaire alimentant un réseau d'abreuvoirs, le partage d'un bâtiment de stockage ou l'épandage de fumiers locaux pour régénérer un sol à la suite de travaux de piste sont autant d'exemples recensés dans l'enquête.

Cet état des lieux précis par domaine permet de fixer des objectifs dans la poursuite de l'action en 2019 en lien avec DSF 74 présidée par Alexandre MERLIN et avec Laurent REYNAUD, directeur national de DSF. Il s'agit de se placer dans une démarche de progrès sur des thématiques prioritaires : l'accompagnement des projets, l'accompagnement individualisé des domaines pour réaliser des missions de médiation et l'émission de préconisations adaptées à chaque situation. ■

Téléchargez la plaquette sur : <http://www.echoalp.com/partenariat-domaines-skiabiles-74.html>

Alpage école : construction partenariale d'un projet

Après l'acquisition en 2017 de l'alpage de Grand Montagne par la Communauté de communes des Vallées de Thônes avec l'aide du Département de la Haute-Savoie, il était nécessaire de conforter l'exploitation en 2018. Ainsi deux baux de trente ans ont été passés entre la CCVT propriétaire et, d'une part avec le Lycée agricole de Contamine sur Arve exploitant de l'alpage, et d'autre part avec la Région Auvergne-Rhône-Alpes (maître d'ouvrage des travaux d'investissement sur le bâti).

Ainsi la saison a permis la montée de 39 vaches de mi-juin à mi-septembre.

Malgré des conditions de sécheresse marquée, les 40 000 litres de lait ont été valorisés en tommes fermières et fromages AOP Abondance, avec l'implication de l'Ecole Nationale du Lait ENILV de la Roche sur Foron. Simultanément une étude du potentiel fourrager était commandée à Guillaume GLEMOT de la Chambre d'Agriculture, étude particulièrement attendue dans la perspective de faire de cet Alpage école un site de formation à l'adaptation aux changements climatiques. La saison a permis également aux établissements partenaires de venir visiter ce qui a pour vocation de devenir un atelier pratique de formations et d'innovations sylvopastorales et agro-environnementales. Ainsi contribueront au projet les MFR de Haute-Savoie (Maisons Familiales et Rurales), le centre d'élevage Lucien Biset de Poisy, ISETA et les centres de formation professionnelle et de promotion agricole. ■



Haute-Savoie à l'Europe

Actions et partenariats inter-départementaux

Accompagnement foncier sur Saint-Gervais



haute
savoie
le Département

Depuis 2016, la commune de Saint-Gervais, avec le soutien financier du Département, a missionné la SEA pour analyser l'occupation de l'ensemble des alpages communaux. Ce travail ciblé a permis la mise en conformité de 42 contrats (conventions pluriannuelles de pâturage et baux en cours). Il a également pour objectif de favoriser le retour d'une activité laitière en alpage et l'installation de jeunes agriculteurs. ■

Chantiers participatifs pour la restauration des milieux

Encore de belles participations aux chantiers organisés avec l'appui de la Fondation de France :

- le rendez-vous écocitoyen de coupe de vératres au Semnoz le 2 juin (cf. p9) ;
- la reconquête des alpages de la Flégère à Chamonix le 19 et 20 septembre avec le Centre de Formation aux Métiers de la Montagne, Asters et la Compagnie du Mont-Blanc ;
- un chantier le 2 octobre avec l'ISETA, l'AFP et la Commune de Sixt-Fer-a-Cheval.

Des alpages restaurés pour conjuguer meilleure valeur pastorale, amélioration des paysages et biodiversité des milieux ouverts. ■



Fondation
de
France

Partenariat Agrifaune

Le Groupe Technique National Agrifaune «Pastoralisme et Petite Faune de Montagne», lancé en 2017, regroupe à la fois des acteurs cynégétiques, pastoraux et gestionnaires d'espaces naturels. Les membres de ce GTNA ont recensé en 2018 les actions et programmes conduits depuis 9 ans sur le lien entre pratiques pastorales et habitats de galliformes. La SEA avait pour mission de synthétiser les actions pour le massif alpin. ■



Programmes européens

Des semences locales pour restaurer les prairies d'altitude

La SEA, le Conservatoire Botanique National Alpin et IRSTEA organisaient en septembre le séminaire de clôture de trois ans du programme SEM'LESALPES. La 1^{ère} demi-journée était dédiée aux résultats du programme : exposés scientifiques, sites de réensemencement, étude de marché, témoignages de semenciers et de domaines skiables. L'après-midi était consacrée aux visites du site de mise en culture et de l'atelier de tri des semences de l'entreprise d'insertion Champ des Cimes. Le lendemain les participants ont visité les pâturages des Glières réensemencés suites aux travaux de pistes de ski de fond. Les partenaires concluaient sur les perspectives du programme et l'accompagnement des travaux. ■

Alpages ouverts sur l'avenir : Alp@venir

Les Sociétés Vaudoise et Fribourgeoise d'Economie Alpestre accueillait en juillet les partenaires du programme INTERREG Alp@venir pour les « appréciations d'alpage ». Cette qualification des équipements et des pratiques pastorales rassemble chaque année alpagistes, techniciens pastoraux et élus locaux pour une tournée des alpages.

Le diagnostic des enjeux pastoraux par enquête auprès d'acteurs référents est aussi engagé depuis l'été. Ces premières actions constituent la base des collaborations du réseau alpestre francophone pour 3 ans. ■



CONSEIL
SAVOIE MONTBLANC

Interreg
France - Suisse

Vie de la structure

Hommage à...

André GAY



Un nom apparaît dans le registre des salariés de la SEA 74 en 1981. A l'époque des pionniers de l'Economie Alpestre, il fallait tout faire : poser des clôtures, chevaucher les machines de débroussaillage, monter dans les alpages en Méhari pour y préparer et suivre les projets de travaux !

La formation et les expertises forestières d'André ne l'empêchent pas de s'intéresser sérieusement aux milieux ouverts pâturés.

Après avoir accompagné les territoires des Aravis, du Mont-Blanc le voilà parti pour les territoires du Salève, du Giffre, des Vallées d'Aulps, d'Abondance dans le Chablais. Ces territoires lointains aiment à tester la patience de ceux qui viennent d'Annecy. André a su prendre le temps de la construction de la confiance pour apporter ses conseils notamment pour utiliser les meilleurs financements en

tout respect des règles administratives, pour réaliser les travaux les plus utiles aux alpages.

Cette confiance est l'une des clefs de la constitution des Associations Foncières Pastorales pour lesquelles il s'est spécialisé, allant jusqu'à élaborer un logiciel unique de gestion du foncier associé aux propriétaires et aux convocations des assemblées pour créer ou faire vivre ces AFP. André a assuré l'animation de l'Union départementale de ces Associations Foncières Pastorales jusqu'à son départ en retraite, fêté avec ses collègues et amis lors du congrès de la SEA au printemps dernier.

Suite à sa disparition, nombre de partenaires fidèles rendent hommage à l'engagement d'André au service des alpages, de ceux qui y conduisent leurs troupeaux chaque été. En leur nom, la SEA souhaite partager avec sa famille les meilleurs souvenirs de cet engagement. Les alpages ont de la mémoire, ils n'oublieront pas... ■



Focus

Solidarité amont aval

En adhérant à la SEA par le biais de la cotisation intercommunale, dix intercommunalités contribuaient déjà à la solidarité Ville-Montagne, renforçant ainsi le lien entre communes alpestres en charge de l'entretien des paysages, des espaces de production, des réserves d'eau et communes à l'aval habitées et bénéficiant des services rendus par l'amont.

En 2018 ce sont deux nouveaux territoires qui rejoignent la SEA : la Communauté de Communes Pays d'Evian Vallée d'Abondance et la Communauté d'Agglomération d'Annemasse permettant d'atteindre ainsi plus de 550 000 habitants solidaires des espaces pastoraux ! ■

Camille Beauquier



Il nous quittait le 8 mars 2018 à 82 ans. Vétérinaire passionné, Conseiller Départemental durant plus de 20 ans notamment Vice-Président à l'Agriculture, il a su convaincre ses collègues du Département

de faire reconnaître les alpages en tant qu'Espaces Naturels Sensibles. Cette reconnaissance vaut aux espaces pastoraux de figurer aujourd'hui dans les milieux prioritaires du schéma départemental des ENS. ■

Avec la Savoie

Bourse Emploi

Outil mutualisé à l'échelle régionale, la bourse Emploi recueille vos offres et demandes d'emploi, et vous met en relation pour y répondre. ■

Pour plus d'informations :

<http://www.echoalp.com/bourse-emploi.html>

Bourse Alpage

De janvier à juin, la Bourse Alpage diffuse gratuitement vos offres et recherches d'alpage (locations et pensions). 62 annonces sont parues sur le site *echoalp.com* et dans le journal *Terres des Savoie*, permettant de satisfaire 60% des demandes. ■

Consultation de la bourse en ligne :

<http://www.echoalp.com/bourse-alpage.html>



© Pierre Witt

Rendez-vous sur www.echoalp.com le site des Sociétés d'Economie Alpestre de Savoie et Haute-Savoie

Société d'Economie Alpestre de la Haute-Savoie

Immeuble Genève-Bellevue ■ 105 avenue de Genève ■ 74000 ANNECY

04 50 88 37 74 ■ sea74@echoalp.com

